



座席予約ワークフロー

座席予約の前提条件

- PRS(座席リクエスト)/IPRS(事前座席指定)が有効な航空会社のみ可能です。
詳しくはINFINI FORESTのセールス契約をご確認ください。
- ★有料座席の予約を行う場合は以下の条件を満たしていることが前提となります。
 - 座席予約時に有効な発券済みの航空券が必要です。
 - INFINIでEMD-A(Paid-Seat)の発行が許可されている航空会社・区間・内容でのみ発行が可能です。また、運航航空会社ごとに発行条件等が定められております。
発行可否・入力情報等につきましては、INFINI FORESTのEMD運用案内をご確認ください。

INFINI FOREST URL : <https://www.infini-forest.com/member/operationinformation/emdlist#/>

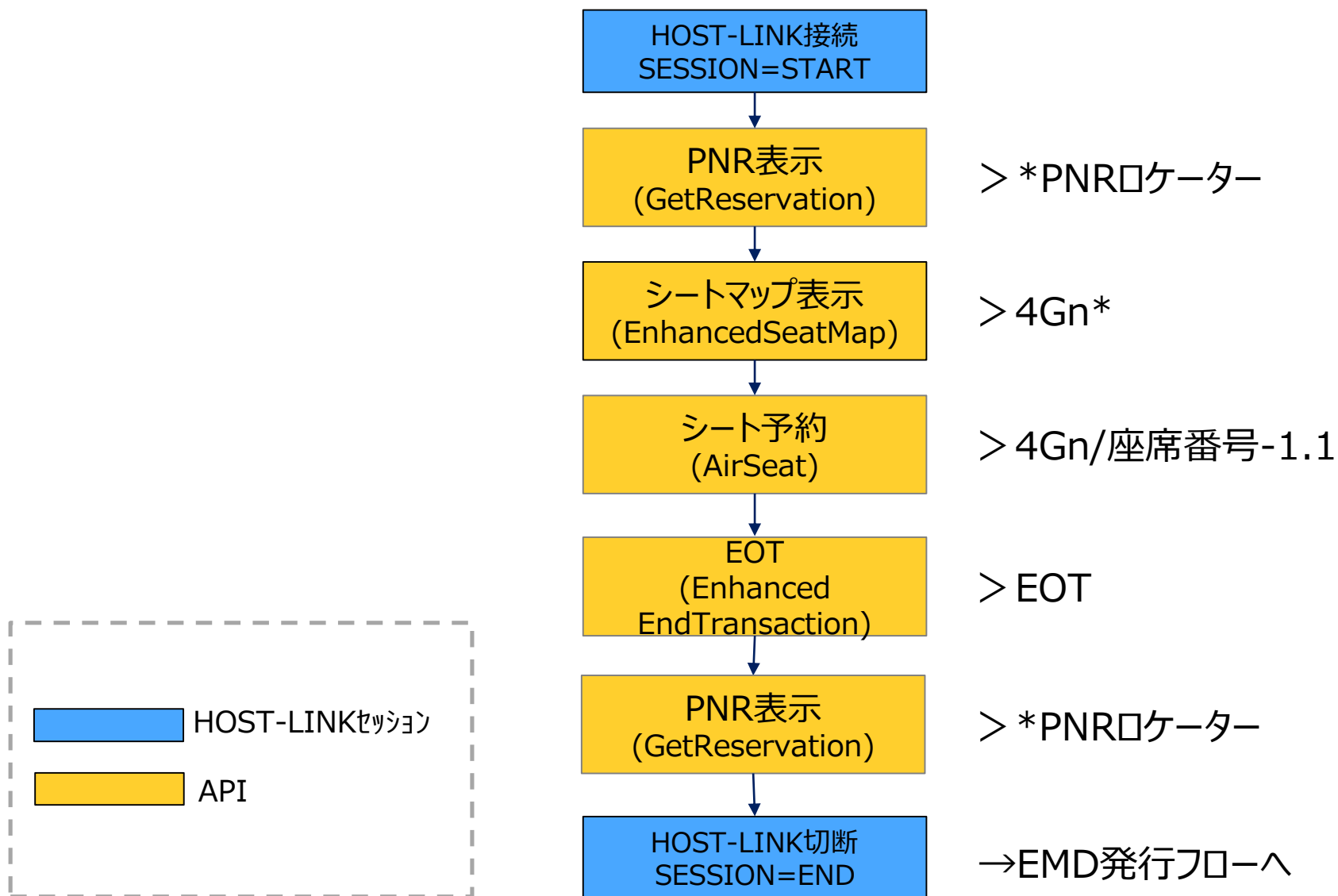
座席予約フロー



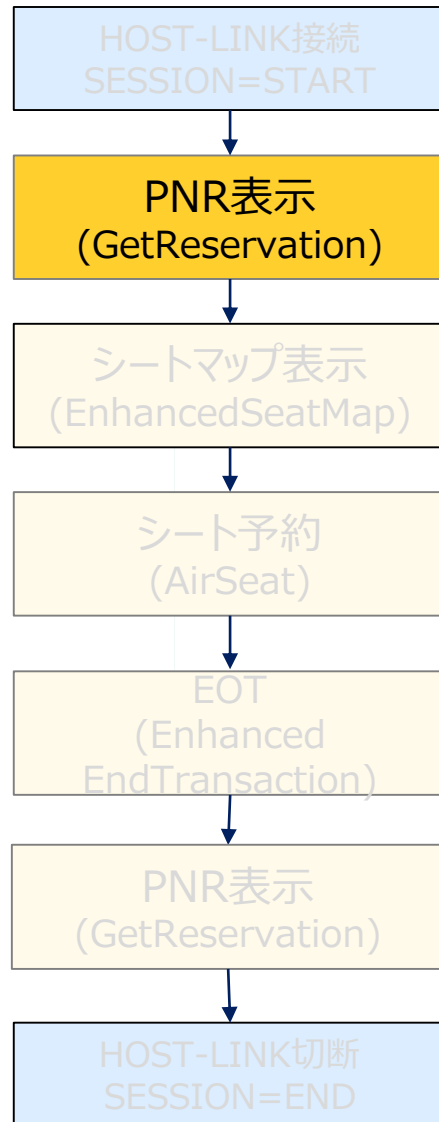
□ 5つのステップ

1. PNR表示
2. シートマップ表示
3. シート予約
4. EOT
5. PNR表示

座席予約フロー



【途中降機かつ機材変更ありの場合】
途中降機「前」「後」
それぞれの区間ごとに
PNR表示～EOTを行う



PNR表示

- EMD予約時は、発券済みPNRが必要。
- ホストコマンドの*リファレンスに相当し、PNRを表示する。
- GetReservationを使用する。

PNR表示 GetReservation 〜リクエスト〜

PNRを表示

```
<GetReservationRQ xmlns="http://webservices.sabre.com/pnrbuilder/vx_x" Version="x.x.x">
  <Locator>XXXXXX</Locator>
  <RequestType>Stateful</RequestType>
  <ReturnOptions PriceQuoteServiceVersion="4.1.0">
    <SubjectAreas>
      <SubjectArea>PRICE_QUOTE</SubjectArea>
      <SubjectArea>INFINI_TICKET</SubjectArea>
      <SubjectArea>ADD_SSR_RPH</SubjectArea>
      <SubjectArea>ADD_SEAT_STATUS</SubjectArea>
      <SubjectArea>EXTENDED_PRS_DATA</SubjectArea>
      <SubjectArea>PASSENGER_ACCOUNT_CODE</SubjectArea>
      <SubjectArea>ADD_ACCOUNTING_LINE_NAME_NUMBER</SubjectArea>
      <SubjectArea>CARRIER_INFORMATION_CALCULATE</SubjectArea>
    </SubjectAreas>
    <ViewName>Default</ViewName>
    <ResponseFormat>STL</ResponseFormat>
  </ReturnOptions>
</GetReservationRQ>
```

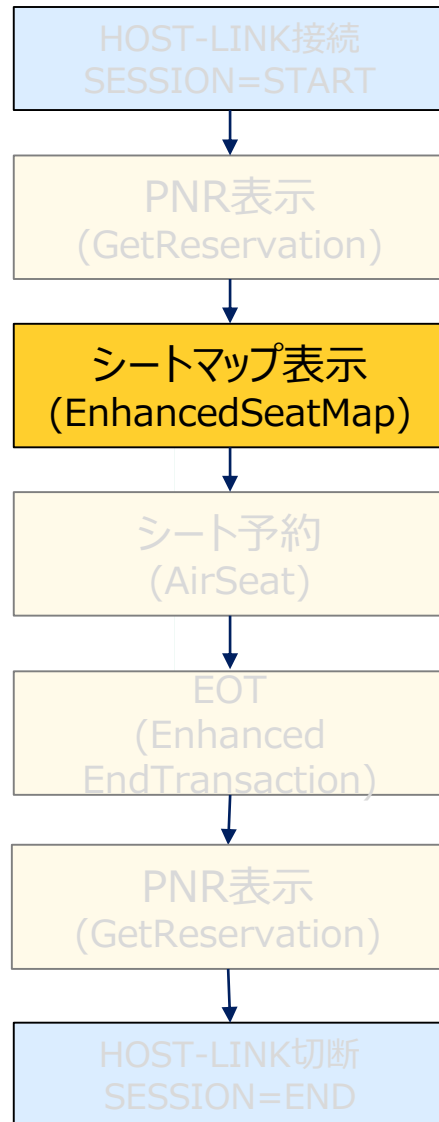
Locator : PNRリファレンス

GetReservation ～レスポンス～＊補足＊

・途中降機ありの便の場合、以下のタグが返却される

```
<stl18:HiddenStop Airport="DEL" EquipmentType="788">  
  <stl18:ArrivalDateTime>2021-09-15T11:30</stl18:ArrivalDateTime>  
  <stl18:DepartureDateTime>2021-09-15T13:00</stl18:DepartureDateTime>  
</stl18:HiddenStop>
```

Airport : 途中降機地、EquipmentType : 機材
ArrivalDateTime : 到着日時
DepartureDateTime : 出発日時



シートマップ表示

- ・ホストコマンドの> 4G1 *に相当し、空席情報を取得する。
- ・EnhancedSeatMapを使用する。

シートマップを表示

```
<EnhancedSeatMapRQ xmlns="http://stl.sabre.com/Merchandising/v5" version="x.x.x" >
  <SeatMapQueryEnhanced><RequestType>Stateful</RequestType>
    <Flight destination="HAN" origin="NRT">
      <DepartureDate>2021-05-02</DepartureDate>
      <Marketing carrier="VN">311</Marketing>
      <Operating carrier="VN">311</Operating>
    </Flight>
    <CabinDefinition> <RBD>L</RBD> </CabinDefinition>
    <FareAvailQualifiers Quantity="2" PaxType="ADT">
      <TravellerID>1.1</TravellerID><TravellerID>2.1</TravellerID>
    </FareAvailQualifiers>
    <FareAvailQualifiers Quantity="1" PaxType="CNN">
      <TravellerID>3.1</TravellerID>
    </FareAvailQualifiers>
    <Currency>JPY</Currency>
    <POS company="1F">
      <PCC>XXX6</PCC>
    </POS>
  </SeatMapQueryEnhanced>
</EnhancedSeatMapRQ>
```

RequestType : リクエストタイプ (必須)

Destination : 到着地 (必須) 、 origin : 出発地 (必須)

DepartureDate : 出発日時 (必須)

マーケティングキャリア・便名 (必須)

※航空会社によっては<Operating carrier>のタグが必須場合があります。

RBD : 座席クラス (必須)

Quantity : 人数、PaxType : 旅客種別

TravellerID : 旅客番号

※PNRリファレンスの指定がない場合は任意の番号を指定

Currency : 通貨コード

company : CRSコード(このタグを使用する場合は1Fで固定)

PCC : 発券元PCC

EnhancedSeatMap～リクエスト～ ※補足※

・RequestType (リクエストタイプ)

EnhancedSeatMapは旅程の情報を読み取ってレスポンスを返却するため、**Stateful**：同一セッション内であらかじめPNRをリトリブしている場合を推奨。そのほか下記の指定も可能。

・**Payload**：PNRのリトリブ有無にかかわらず、リクエスト時に指定した内容のみ取得したい場合に使用。

※旅客種別や旅程情報、運賃額などの詳細情報を指定しない場合、正確な情報が取得できない場合がある。

・途中降機で機材変更ありの場合のリクエストは、途中降機地で区間を分けてシートを表示・予約する。

例：HKG-DEL(途中降機)-BOMの場合

①HKG-DELでシートマップ表示・予約・EOTを行う。

```
<Flight destination="DEL" origin="HKG">
```

②DEL-BOMでシートマップ表示・予約・EOTを行う。

```
<Flight destination="BOM" origin="DEL">
```

シートマップ表示～レスポンス1～ EnhancedSeatMap (抜粋)

```
<EnhancedSeatMapRS xmlns="http://stl.sabre.com/Merchandising/vx" xmlns:ns2="http://opentravel.org/common/message/v02"
xmlns:ns3="http://services.sabre.com/STL_Payload/v02_00" xmlns:ns4="http://services.sabre.com/STL/v02"
xmlns:ns5="http://opentravel.org/common/v02" xmlns:ns6="http://stl.sabre.com/Merchandising/diagnostics/v1">
<ns3:ApplicationResults status="Complete" />
  <SeatMap changeOfGaugeInd="false">
    <Equipment>350</Equipment>
    <Flight destination="HAN" origin="NRT">
      <DepartureDate>2021-05-02</DepartureDate>
      <Operating carrier="VN">311</Operating>
      <Marketing carrier="VN">311</Marketing>
    </Flight>
    <FareAvailQualifiers accompaniedByInfantInd="false">
      <TravellerID>1.1</TravellerID>
    </FareAvailQualifiers>
    <FareAvailQualifiers accompaniedByInfantInd="false">
      <TravellerID>2.1</TravellerID>
    </FareAvailQualifiers>
    <FareAvailQualifiers accompaniedByInfantInd="false">
      <TravellerID>3.1</TravellerID>
    </FareAvailQualifiers>
    <Cabin firstRow="16" lastRow="43" seatOccupationDefault="Free">
      <CabinClass>
        <CabinType>COACH</CabinType>
        <RBD>L</RBD>
        <MarketingDescription>PRICE PER SEAT:JPY 0-JPY 3110</MarketingDescription>
      </CabinClass>
```

changeOfGaugeInd : 機材変更の有無

accompaniedByInfantInd : 幼児同伴の有無

seatOccupationDefault : 座席の基本情報

CabinType : キャビンタイプ

RBD : 予約クラス

MarketingDescription : キャビンの関連情報

シートマップ表示～レスポンス2～ EnhancedSeatMap（抜粋）

<Row>

```
<RowNumber>18</RowNumber>
<Seat occupiedInd="false" inoperativeInd="false" premiumInd="false" chargeableInd="true"
  exitRowInd="false" restrictedReclineInd="false" noInfantInd="false">
  <Number>A</Number>
  <Occupation>
    <Detail>SeatIsFree</Detail>
  </Occupation>
  <Location>
    <Detail>Window</Detail>
  </Location>
  <Location>
    <Detail>LeftSideOfAircraft</Detail>
  </Location>
  <Facilities>
    <Detail>ChargeableSeat</Detail>
  </Facilities>
  <Facilities>
    <Detail>FrontOfCabin</Detail>
  </Facilities>
  <PassengerEntitlementAndPrice entitledInd="true">
    <TravellerID>1.1</TravellerID>
    <Price>
      <TotalAmount currencyCode="JPY">2070</TotalAmount>
    </Price>
  </PassengerEntitlementAndPrice>
</Seat>
```

RowNumber : 座席の列番号

occupiedInd : 指定済み座席
(true : 指定済み、false : 空席)

※“false”返却時においても、<Limitations>
返却時には、座席指定不可等の制限が
あります（p16-18参照）

inoperativeInd : 利用不可座席

premiumInd : プレミアムシート

chargeableInd : 有料座席

exitRowInd : 非常口付近座席

restrictedReclineInd : リクライニングの制限有無

noInfantInd : 同伴幼児なしインジケーター

entitledInd : 権利有無インジケーター

TotalAmount : 合計金額

EnhancedSeatMap～レスポンス～ ※補足※

・＜Row＞ 空席情報

有料座席でない場合、＜Row＞の情報が返却される空席と返却されない空席の2パターン存在する。

有料座席でない座席かつ、以下の＜Cabin＞に記載された以外の情報が返却されない場合は、空席であっても＜Row＞の配下では省略される。

以下の＜Cabin＞タグと＜Row＞の情報を総合することで、全体の空席情報を読み取ることができる。

`<Cabin firstRow="16" lastRow="43" seatOccupationDefault="Free">` : firstRowからlastRowまでのシートが空席という意味。

↓ 有料座席でない座席だが、上記＜Cabin＞以外の情報が返却された場合

`<Row>`

`<RowNumber>16</RowNumber>`

`<Seat occupiedInd="false" inoperativeInd="false" premiumInd="true" chargeableInd="false"`

`exitRowInd="false"`

`restrictedReclineInd="false" noInfantInd="false">`

`<Number>A</Number>`

`<Occupation>`

`<Detail>SeatIsFree</Detail>`

`</Occupation>`

`<Location>`

`<Detail>Window</Detail>`

`</Location>`

`<Location>`

`<Detail>LeftSideOfAircraft</Detail>`

`</Location>`

`<Facilities>`

`<Detail>PreferredSeat/PreferentialSeat</Detail>`

`</Facilities>`

EnhancedSeatMap～レスポンス～ 座席詳細情報の取得

● 座席情報の返却方法について

EnhancedSeatMapRS

└ SeatMap

└ Equipment

└ Flight

└ Cabin キャビンの範囲と基本空席設定について

例：40列目から60列目

└ CabinClass

└ Row

└ RowNumber 特定の列番号

例：40列目

└ Type

└ Seat 特定の席の特徴・属性等詳細

例：A（40Aの席）

└ Seat

└ Seat

└ Row

└ RowNumber

例：41列目

└ Type

└ Seat

例：60列目から65列目

└ Cabin

EnhancedSeatMapでは、一定の範囲について、
デフォルト：利用可（空席）と定義した後、
各列・席番号に対応する詳細情報を返却することで、
各席の利用可否や詳細な情報を定義します。

= 判定フロー例 =

① EnhancedSeatMapRS/SeatMap/Cabin

まず、特定の範囲内の座席情報を一括で定義します。

「40列目から60列目は、利用可能」

例 @firstRow="40" @lastRow="60"

@seatOccupationDefault="Free"

② EnhancedSeatMapRS/SeatMap/Cabin/Row

特定の列に関する情報を返却します。

.../RowNumber：列番号情報

「40列目」の情報

③ EnhancedSeatMapRS/SeatMap/Cabin/Row/Seat

特定の座席に関する情報を返却します。

この項目で返却された詳細情報は、.../SeatMap/Cabinで
取得した座席情報より優先されます。

①で空席を定義した場合でも、本項目で利用不可が返却された
場合、利用不可の座席となります。

「A（40A）の席」、「利用不可」、「有料座席」など

EnhancedSeatMap～レスポンス～ 座席詳細情報の取得（補足）

● 座席情報が返却されない場合について

└ Cabin	キャビンの範囲と基本空席設定について		例：40列目から60列目
└ CabinClass			
└ Row			
└ RowNumber	特定の列番号		例：40列目
└ Type			
└ Seat	特定の席の特徴・属性等詳細		例：A（40Aの席）
└ Seat			C（40Cの席）
└ Seat			D（40Dの席）
└ Row			例：42列目
└ RowNumber	特定の列番号		
└ Type			
└ Seat			

前述の返却方法（特定の範囲の座席を一括して表示）を実施しているため、特定の詳細情報が無い場合、実際には存在する座席や列が一部省略されて返却される場合があります（左記例）

このようなレスポンスが返却された場合、以下の方法で情報を補完してご利用ください。

【特定の席番号が不足する場合 例：40列目Bの席が無い】
EnhancedSeatMapRS/SeatMap/Cabin/Columnにある座席番号の基本設定から、補完してご利用ください。

【特定の列が不足する場合 例：41列目が無い】
EnhancedSeatMapRS/SeatMap/Cabinで指定された範囲情報を基に、前後の返却されている列番号から、補完してご利用ください。
また、座席番号（A/B/C等）は、上記「特定の席番号が不足する場合」をご確認ください。

【座席利用状況について】
EnhancedSeatMapRS/SeatMap/Cabin
前頁、判定フロー例①と同様に、特定の範囲内の座席情報を一括で定義したCabin情報を利用して、利用可否を定義します。
下記例では、「40列目から60列目は、全席空席」となります。
例 @firstRow="40" @lastRow="60"
@seatOccupationDefault="Free"

EnhancedSeatMap～レスポンス～ 座席指定可否の判別方法

```
<Row>
  <RowNumber>41</RowNumber>
  <Type>OverwingRow</Type>
  <Seat occupiedInd="false" inoperativeInd="false"
    premiumInd="false" chargeableInd="true" exitRowInd="false"
    restrictedReclineInd="false" noInfantInd="false">
    <Number>A</Number>
    <Occupation>
      <Detail>SeatIsFree</Detail>
    </Occupation>
    <Location>
      <Detail>OverWingSeat (S) </Detail>
    </Location>
    <Location>
      <Detail>Window</Detail>
    </Location>
    <Limitations>
      <Detail>RestrictedGeneral</Detail>
    </Limitations>
    <Facilities>
      <Detail>ChargeableSeat</Detail>
    </Facilities>
  </Seat>
</Row>
```

空席状況を示す

true	: 予約済み（販売済み）の座席
false	: 空席（未指定）

※“false”（空席）返却時においても、座席指定にあたって制限があることを示す<Limitations>返却時には、座席指定不可等の制限があります

座席指定にあたって制限があることを示す

RestrictedGeneral	: 指定不可席
NoSeat Galley	: ギャレー（指定不可席）
NoSeatStorageSpace	: 収納スペース（指定不可席）
NoSeatTable	: テーブル（指定不可席）

※Detailで返却される制限詳細の一覧はp17-18を参照

このように、occupiedIndにて空席表示であっても制限情報によって座席指定が不可である場合があります。

EnhancedSeatMap～レスポンス～座席指定可否の判別方法

※ Limitations詳細一覧① ※

Limitations Detail	詳細	属性	属性（英語表記）
RestrictedGeneral	指定不可席	指定不可席	not possible to assign
RestrictedSeat-OfferedOnLong-HaulSegments	指定不可席	指定不可席	not possible to assign
SeatToBeLeftVacant/OfferedLast	指定不可席	指定不可席	not possible to assign
NotFitted	指定不可席	指定不可席	not possible to assign
ConditionalSeatContactAirline	条件付き座席 （詳細は航空会社にご確認ください）	指定不可席	not possible to assign
BufferZoneSeat	指定不可席（緩衝座席）	指定不可席	not possible to assign
BulkheadNoSeat	隔壁部	指定不可席	not possible to assign
CrewSeat	乗務員席	指定不可席	not possible to assign
Deportee	国外追放 または 強制送還者	指定不可席	not possible to assign
GroupSeat-OfferedToTravelersBelongingToAGroup	グループ席	指定不可席	not possible to assign
JumpSeat	折りたたみ式の補助席	指定不可席	not possible to assign
NoSeatAirphone	機内電話	指定不可席	not possible to assign
NoSeatBar	バーコーナー	指定不可席	not possible to assign
NoSeatCloset	クローゼット	指定不可席	not possible to assign
NoSeatExitDoor	出口	指定不可席	not possible to assign
NoSeatEmergencyExit	非常口	指定不可席	not possible to assign

EnhancedSeatMap～レスポンス～座席指定可否の判別方法

※Limitations詳細一覧②※

Limitations Detail	詳細	属性	属性（英語表記）
NoSeat Galley	ギャレー	指定不可席	not possible to assign
NoSeatLavatory	化粧室	指定不可席	not possible to assign
NoSeatLuggageStorage	荷物保管スペース	指定不可席	not possible to assign
NoSeatStorageSpace	収納スペース	指定不可席	not possible to assign
NoSeatStairsToUpperDeck	アッパーデッキへの階段	指定不可席	not possible to assign
NoSeatTable	テーブル	指定不可席	not possible to assign
SeatNotSuitableForChild	小児の指定不可席	小児の指定不可席	not possible to assign for children
NotAllowedForUnaccompaniedMinors	非同伴小児の指定不可席	非同伴小児の指定不可席	not possible to assign for children traveling alone
NotAllowedForInfants	幼児の指定不可席	座席を使用する幼児の指定不可席	not possible to assign for infants occupying seat
NotAllowedForMedical	お体の不自由な方の指定不可席	お体の不自由な方の指定不可席	not possible to assign for disabling passengers
LimitedComfort	お勧めできない席	お勧めできない席	possible to assign but seat might not be comfortable
RearFacingSeat	後ろ向き席	お勧めできない席	possible to assign but seat might not be comfortable
RestrictedRecline	リクライニングしない席	お勧めできない席	possible to assign but seat might not be comfortable
SeatWithoutMovieView	モニターなし席	お勧めできない席	possible to assign but seat might not be comfortable
WindowSeatWithoutWindow	窓なし席	お勧めできない席	possible to assign but seat might not be comfortable

EnhancedSeatMap～レスポンス～ ※補足※

- バージョン等による金額返却位置について

ご利用になるバージョンによって金額を返却するタグが異なる。

Ver.5以前

EnhancedSeatMapRS/SeatMap/Cabin/Row/Seat/PassengerEntitlementAndPrice または、.../Seat/Priceに返却

```
<PassengerEntitlementAndPrice entitledInd="true">
  <TravellerID>01.01</TravellerID>
  <Price>
    <TotalAmount currencyCode="JPY">500</TotalAmount>
  </Price>
</PassengerEntitlementAndPrice>
```

Ver.6以降

EnhancedSeatMapRS/SeatMap/Cabin/Row/Seat/Offer/Price または、.../Seat/Offer/BasePriceに返却

```
<Offer entitledInd="true">
  <CommercialName>SEAT RESERVATION</CommercialName>
  <OfferItemId>offerItem_1</OfferItemId>
  <TravellerID>01.01</TravellerID>
  <Price>
    <TotalAmount currencyCode="JPY">500</TotalAmount>
  </Price>
</Offer>
```



シート予約

- ホストコマンドの4G1/1A-1.1に相当し、空席情報をもとに座席を予約する。
- AirSeatを使用する。

シート予約～リクエスト～ AirSeat

座席を予約する

```
<AirSeatRQ xmlns="http://webservices.sabre.com/sabreXML/2011/10" xmlns:xs="http://www.w3.org/2001/XMLSchema"
xmlns:xsi="http://www.w3.org/2001/XMLSchema-instance" Version="x.x.x">
  <Seats>
    <Seat>
      <NameSelect NameNumber="1.1" />
      <NameSelect NameNumber="2.1" />
      <NameSelect NameNumber="3.1" />
      <SeatSelect Number="18A" />
      <SeatSelect Number="18B" />
      <SeatSelect Number="18C" />
      <SegmentSelect Number="1" />
    </Seat>
  </Seats>
</AirSeatRQ>
```

座席をリクエストするセグメント番号

AirSeat～リクエスト～ ※補足※

・途中降機で機材変更の場合

以下のサンプルのように、ChangeOfGauge : “true”の指定をする必要がある。

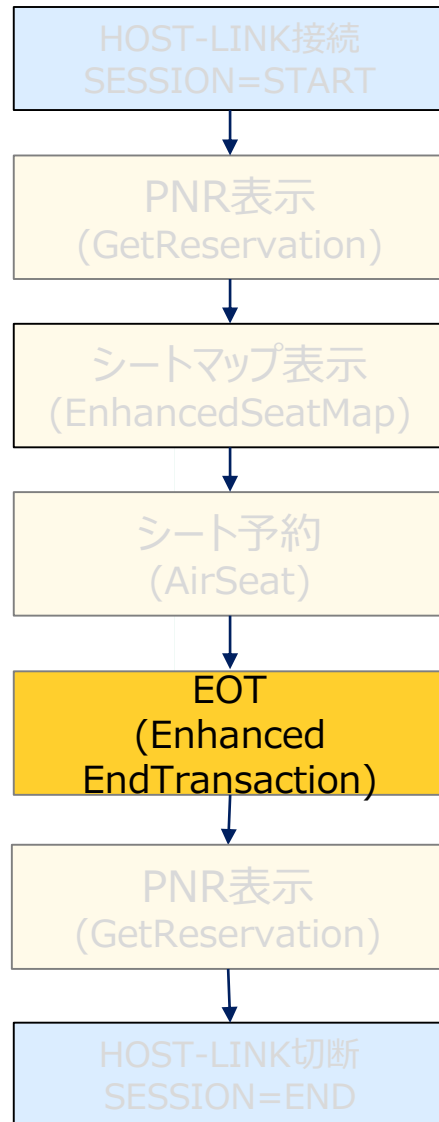
```
<Seats>
  <Seat ChangeOfGauge="true">
    <NameSelect NameNumber="1.1" />
    <SeatSelect Number="23A" />
    <SegmentSelect Number="1" />
  </Seat>
</Seats>
```

・一部航空会社は、全旅客分のシートがアサインされていないと、EOT時にエラーになるため、全旅客分を予約することを推奨。

```
<EnhancedEndTransactionRS xmlns="http://services.sabre.com/sp/eet/v1">
  <ApplicationResults xmlns="http://services.sabre.com/STL_Payload/v02_01"
    xmlns:ns2="http://services.sabre.com/essm/diagnostic/v1" *省略* status="Incomplete">
    <Error timeStamp="2021-01-28T01:55:47.104-06:00" type="Application">
      <SystemSpecificResults>
        <Message code="ERR.SP.PROVIDER_ERROR">Unable to recover from EndTransactionLLSRQ error. Please see below messages
for details</Message>
      </SystemSpecificResults>
    </Error>
    <Warning timeStamp="2021-01-28T01:55:47.063-06:00" type="BusinessLogic">
      <SystemSpecificResults>
        <Message code="WARN.SWS.HOST.ERROR_IN_RESPONSE">EndTransactionLLSRQ: NUMBER OF SEATS DOES NOT EQUAL NUMBER IN
PARTY FOR SEGMENT 01</Message>
      </SystemSpecificResults>
    </Warning>
  </ApplicationResults>
</EnhancedEndTransactionRS>
```

シート予約～レスポンス～ AirSeat

```
<AirSeatRS xmlns="http://webservices.sabre.com/sabreXML/2011/10"
xmlns:xs="http://www.w3.org/2001/XMLSchema" xmlns:xsi="http://www.w3.org/2001/XMLSchema-instance"
xmlns:stl="http://services.sabre.com/STL/v01" Version="x.x.x">
  <stl:ApplicationResults status="Complete">
    <stl:Success timeStamp="2020-12-24T02:02:21-06:00" />
  </stl:ApplicationResults>
  <Seats>
    <Seat Number="18A" Name="INFINI/TORAJIRO">
      <FlightSegment DepartureDateTime="05-02" FlightNumber="311" ResBookDesigCode="L"> 出発日/便名/予約クラス
        <DestinationLocation LocationCode="HAN" /> 到着地
        <MarketingAirline Code="VN" FlightNumber="311" /> マーケティングキャリア/便名
        <OriginLocation LocationCode="NRT" /> 出発地
      </FlightSegment>
    </Seat>
    <Seat Number="18B" Name="INFINI/SARAKOMS" />
    <Seat Number="18C" Name="INFINI/TANJIROM" />
  </Seats>
</AirSeatRS>
```



EOT

- ・ホストコマンドのEに相当し、予約内容を保存する。
- ・EnhancedEndTransactionを使用する。

EOT～リクエスト～ EnhancedEndTransaction

EOTを行い、AEアイテムを保存する

```
<EnhancedEndTransactionRQ version="x.x.x" xmlns="http://services.sabre.com/sp/eet/v1">  
  <EndTransaction Ind="true" />  
  <Source ReceivedFrom="API TEST" />  
</EnhancedEndTransactionRQ>
```

“true” : EOTする、“false” : EOTしない（必須）
受付情報（必須）

EOT～レスポンス～ EnhancedEndTransaction

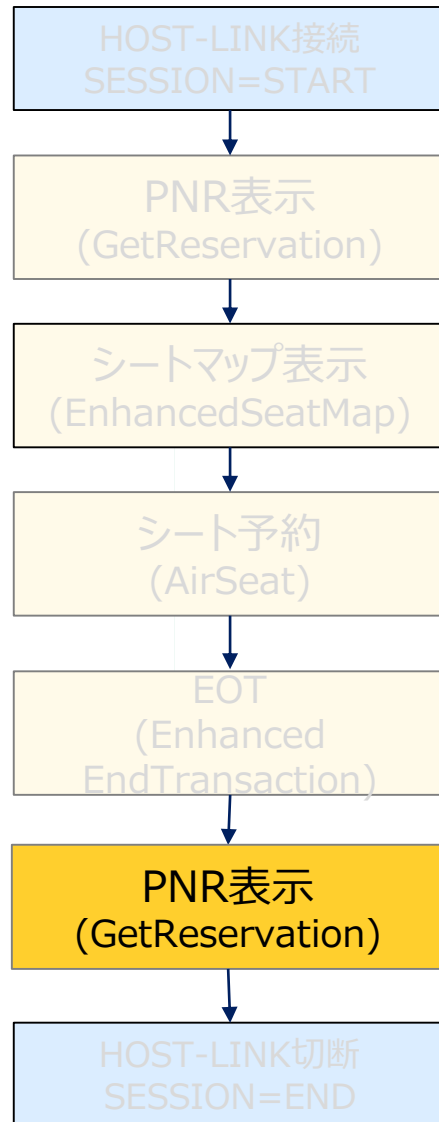
```
<EnhancedEndTransactionRS xmlns="http://services.sabre.com/sp/eet/v1">
  <ApplicationResults xmlns="http://services.sabre.com/STL_Payload/v02_01"
xmlns:ns2="http://services.sabre.com/essm/diagnostic/v1"
xmlns:ns3="http://services.sabre.com/essm/core/v1" xmlns:ns4="http://opentravel.org/common/v02"
xmlns:ns5="http://opentravel.org/common/message/v02"
xmlns:ns6="http://services.sabre.com/STL_Payload/v02_02" xmlns:ns7="http://services.sabre.com/sp/ssp/v1"
xmlns:ns8="http://services.sabre.com/STL_Header/v02_02"
xmlns:ns9="http://services.sabre.com/STL_Header/v120"
xmlns:ns10="http://services.sabre.com/essm/session/v1"
xmlns:ns11="http://services.sabre.com/STL_Header/v02_01"
xmlns:ns12="http://webservices.sabre.com/servicesplatform/eiapi/1.0.0"
xmlns:ns13="http://services.sabre.com/essm/sharedcache/v1"
xmlns:ns14="http://www.OpenTravel.org/ns/OTA2/AppInfo_v01_00"
xmlns:ns15="http://services.sabre.com/sp/preferences/v1" xmlns:ns16="http://services.sabre.com/STL/v01"
xmlns:ns17="http://services.sabre.com/ssse/trace/v01" status="Complete">
  <Success timeStamp="2020-12-24T02:03:56.740-06:00" />
</ApplicationResults>
  <ItineraryRef ID="XXXXXX">
    <Source CreateDateTime="2020-12-24T02:03" />
  </ItineraryRef>
  <Text>OK 0203 XXXXXX</Text>
</EnhancedEndTransactionRS>
```

Success : 処理成功、Error : 処理エラー

ID : PNRリファレンス

CreateDateTime : 操作時間

※途中降機で機材変更ありの場合は、
このあと再びシートマップ表示に戻る。



PNR表示

- ・ホストコマンドの＊リファレンスに相当し、PNRを表示する。
- ・GetReservationを使用する。

PNR表示 GetReservation

PNRを再表示し座席に対するキャリアからの返答(KK)、および、EMDのステータスがHDになっていることを確認する

```
<GetReservationRQ xmlns="http://webservices.sabre.com/pnrbuilder/vx_x" Version="x.x.x">
```

```
<Locator>XXXXXX</Locator>
```

Locator : PNRリファレンス

```
<RequestType>Stateful</RequestType>
```

```
<ReturnOptions PriceQuoteServiceVersion="4.1.0">
```

```
<SubjectAreas>
```

```
<SubjectArea>PRICE_QUOTE</SubjectArea>
```

```
<SubjectArea>INFINI_TICKET</SubjectArea>
```

```
<SubjectArea>ADD_SSR_RPH</SubjectArea>
```

```
<SubjectArea>ADD_SEAT_STATUS</SubjectArea>
```

```
<SubjectArea>EXTENDED_PRS_DATA</SubjectArea>
```

```
<SubjectArea>PASSENGER_ACCOUNT_CODE</SubjectArea>
```

```
<SubjectArea>ADD_ACCOUNTING_LINE_NAME_NUMBER</SubjectArea>
```

```
<SubjectArea>CARRIER_INFORMATION_CALCULATE</SubjectArea>
```

```
</SubjectAreas>
```

```
<ViewName>Default</ViewName>
```

```
<ResponseFormat>STL</ResponseFormat>
```

```
</ReturnOptions>
```

```
</GetReservationRQ>
```

PNR再表示～レスポンス～ GetReservation (抜粋)

```
<stl18:Seats>
  <stl18:PreReservedSeats>
    <stl18:PreReservedSeat id="23">
      <stl18:SeatNumber>18A</stl18:SeatNumber>
      <stl18:SmokingPrefOfferedIndicator>false</stl18:SmokingPrefOfferedIndicator>
      <stl18:SeatTypeCode>MP</stl18:SeatTypeCode>
      <stl18:SeatStatusCode>KK</stl18:SeatStatusCode>
    </stl18:PreReservedSeat>
  </stl18:PreReservedSeats>
</stl18:Seats>
```

事前座席指定情報

座席番号

禁煙・喫煙インジケータ

座席タイプコード ※返却されるコード詳細の一覧はp30を参照

座席のリクエストに対してKKがキャリアから返却される

```
<stl18:TotalTTLPrice>
  <stl18:Price>2070</stl18:Price>
  <stl18:Currency>JPY</stl18:Currency>
</stl18:TotalTTLPrice>
<stl18:FareCalculationModeIndicator>0</stl18:FareCalculationModeIndicator>
<stl18:FareCalculationPriceIndicator>0</stl18:FareCalculationPriceIndicator>
<stl18:NumberOfItems>1</stl18:NumberOfItems>
<stl18:ActionCode>HD</stl18:ActionCode>
<stl18:SegmentIndicator>S</stl18:SegmentIndicator>
```

料金

通貨コード

予約に成功した場合はHDが返却される

※HKの場合はEMDの発行は不要

→HDを確認後、EMD発行へ進む

・SeatTypeCodeについて

返却されるSeatTypeCodeの一覧は以下のとおりです。

/GetReservationRS/Reservation/PassengerReservation/Passengers/Passenger/Seats/PreReservedSeat/SeatTypeCode

* 例 *

<stl19:SeatTypeCode>MP</stl19:SeatTypeCode> M:お身体の不自由な方の指定可能な席 かつ P:有料座席 を意味する。

Code	Detail	詳細
W	WindowSeat	窓側席
A	AisleSeat	通路側席
L	LeftSideSeat	機体 左側の座席
R	RightSideSeat	機体 右側の座席
E	ExitRowSeat	非常口付近の座席
O	OverWingSeat	主翼の上の座席
K	BulkheadSeat	隔壁部の座席
K	UpperCompartmentSeat	2階席
H	HandicappedSeat	お身体の不自由な方の指定可能な座席
M	MedicalOkSeat	お身体の不自由な方の指定可能な座席
U	UndesirableSeat	お薦めできない席
I	InfantSeat	乳児連れ旅客優先席
Z	BlockSeat	ブロック席
P	Paid Seat	有料座席

GetReservation *補足*

・AEアイテムに対するActionCodeについて

通常、PaidSeatの予約に成功すると以下の場所に**HD**のステータスが返却される。

/stl18:GetReservationRS/stl18:Reservation/stl18:PassengerReservation/stl18:Passengers/stl18:Passenger/stl18:SpecialRequests/stl18:GenericSpecialRequest/stl18:ActionCode

ただし、下記のような場合はEMD発行が免除される場合がある。

例

- ①本来有料だが、特定のSSRやマイレージ会員状況により通常の座席としてシートマップが表示され、通常の座席として予約する場合。
- ②有料座席としてシートマップが表示され、EMDを発効後、**HK**のステータスが返却された場合。

STATUSコード	意味
HN	リクエスト中
HK	★コンファーム済み・EMD発行不要
HD	★コンファーム済み・EMD発行前
HI	コンファーム済み・EMD発行後
HX	キャンセル済み
UN	サービス提供なし
UC	コンファーム不可
NO	リクエスト受付不可



INFINI

ご不明な点がございましたらopen-support@infini-trvl.co.jpまでご連絡ください。