

INFINI Online EMD発行 基本推奨ワークフロー

株式会社インフィニ トラベル インフォメーション
2022年3月11日 更新

セッション開始時

X-XML-Booking-Session: SESSION=START

X-XML-Booking-PCC: PCC=XXXX

X-XML-Booking-Host: HOST=SWS

セッション終了時

X-XML-Booking-Session: SESSION=END

X-XML-Booking-PCC: PCC=XXXX

X-XML-Booking-Host: HOST=SWS



ブランチアクセス AAA (トリプルエー) アクセス

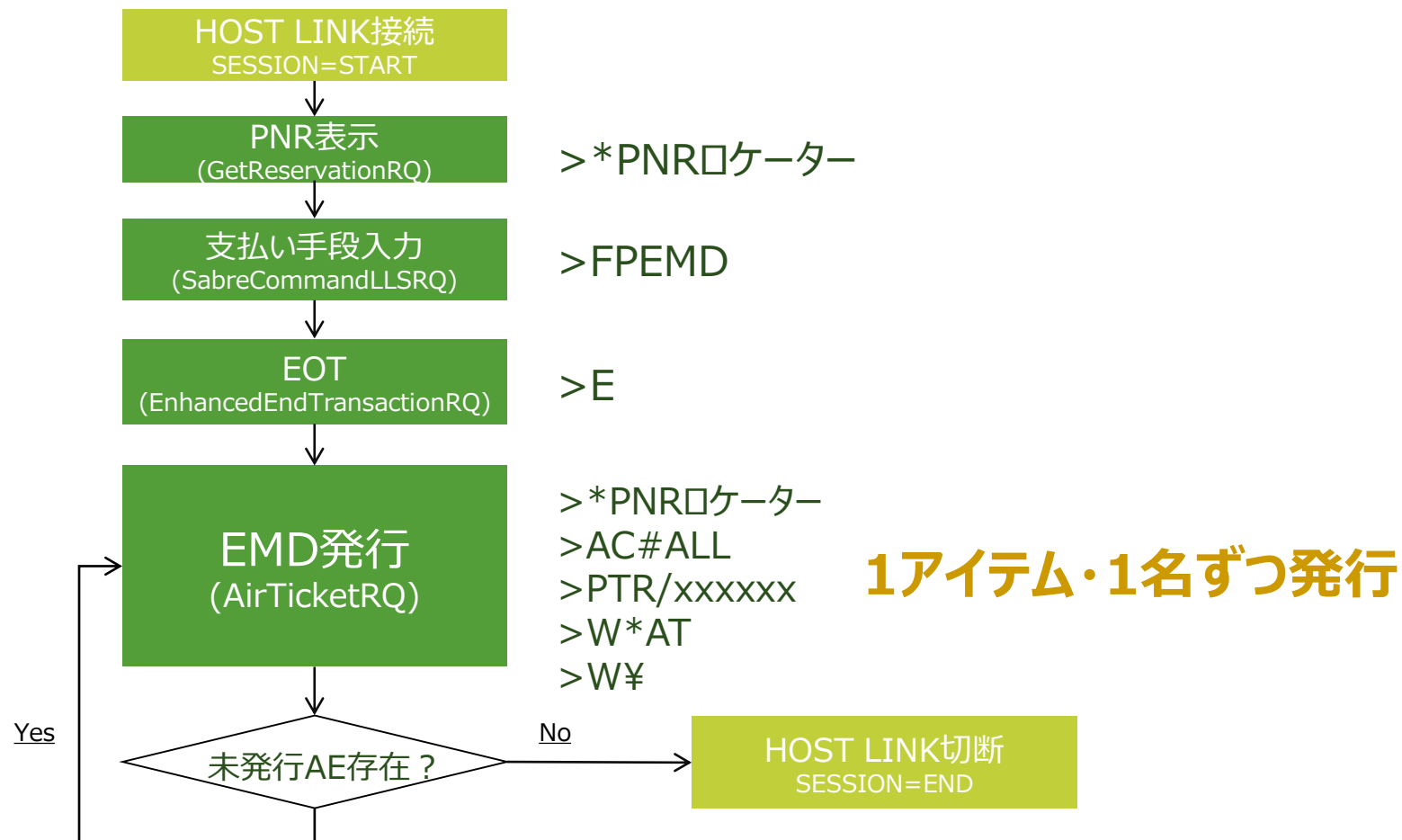
Session接続したPCCと異なるPCCで処理を行う場合

セッション接続後、処理を実行するPCCにAAAアクセスを行う。“ContextChangeLLSRQ”を利用



```
<ContextChangeRQ Version="x.x.x">  
  <ChangeAAA PseudoCityCode="xxx6"/>  
</ContextChangeRQ>
```

EMD発行ワークフロー



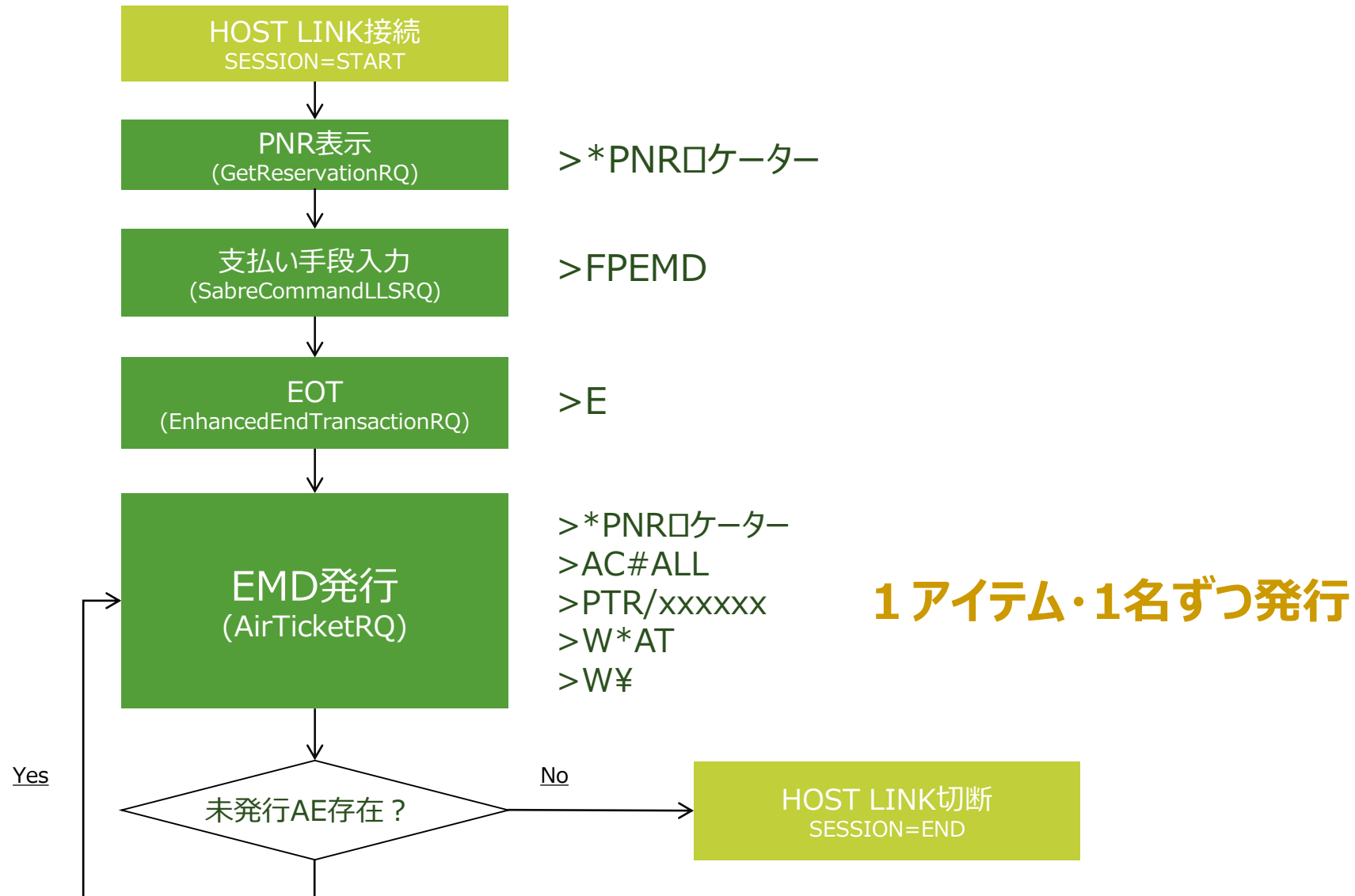
EMD発行ワークフロー概要

3 Steps



- ① PNR表示
 - AEアイテム保存済PNRを表示
- ② AE発行用発行情報,支払い手段入力
 - FPライン（支払い手段、コミッション情報）
- ③ 発行
 - プリント登録
 - 発行実行

EMD発行ワークフロー



内容の確認・支払い方法の入力 GetReservation・SabreCommand

PNR表示 (GetReservation)

AEアイテムの作成状況を確認し、後続処理で、支払い方法を入力するために、GetReservationを用いてPNRを表示します。

AE用支払い手段入力 (SabreCommand)

支払い手段の入力は、SabreCommandLLSRQを利用して入力します。
発行するAEアイテムの項番を指定します。

```
<SabreCommandLLSRQ
```

```
xmlns="http://webservices.sabre.com/sabreXML/2003/07"
```

```
xmlns:xs="http://www.w3.org/2001/XMLSchema"
```

```
xmlns:xsi="http://www.w3.org/2001/XMLSchema-instance"
```

```
Version="x.x.x">
```

```
  <Request Output="SCREEN">
```

```
    <HostCommand>>FPAMD*AE1&#x00A5;FCASH&#x00A5;KP0</HostCommand>  FPライン入力（支払い方法・コミッション額等）
```

```
  </Request>
```

※HostCommandで使用する記号は下記の通りご指定ください
¥マーク → ¥

```
</SabreCommandLLSRQ>
```

EOT (EnhancedEndTransaction)

入力内容を確定するために、EOTを行います。

発行 AirTicketRQ リクエスト

EMD発行
(AirTicketRQ)

EMDの発行は、AirTicketRQを利用します。

```
<AirTicketRQ xmlns="http://services.sabre.com/sp/air/ticket/vx_x_x" version="x.x.x">
  <DesignatePrinter>
    <Printers>
      <Hardcopy LNIATA="123ABC" />
      <Ticket CountryCode="AT" LNIATA="" />
    </Printers>
  </DesignatePrinter>
  <Itinerary ID="ABCDEF" />
  <AccountingLines All="true" />
  <Ticketing>
    <MiscQualifiers>
      <FutureTicket>
        <Line NameNumber="1.1" Number="2" />
      </FutureTicket>
    </MiscQualifiers>
  </Ticketing>
  <PostProcessing>
    <EndTransaction>
      <Source ReceivedFrom="TEST" />
    </EndTransaction>
  </PostProcessing>
</AirTicketRQ>
```

Hardcopy LNIATA= : プリント番号6桁

Ticket CountryCode= : "AT"(固定)
LNIATA= : ""(ブランク固定)

Itinerary ID= : PNRリファレンス

AccountingLines All="true" : アカウンティングラインの削除
入力値固定 : "true"

Line NameNumber=: 発行対象の旅客番号 **旅客1名ずつの発行を推奨**
Line Number=: AEアイテム発行用のFPライン番号

Source ReceivedFrom= : 受付情報

発行 AirTicketRQ GhostTicketCheckの利用方法

複数EMDをEMD毎に連続して順に発行する場合、稀に、内部処理エラー（航空会社からの通信遅延や処理遅延等）によって、発行が失敗する場合があります。

この事象は、AirTicketRQ Ver.1.2.1をご利用いただき、下記の推奨パラメータ（GhostTicketCheck）を設定することで、発行の失敗を軽減することが可能です。

（この設定は、APIの内部で通信や処理上の問題が発生した場合、エラーを回避する機能となります。必ずしも全てのエラーの回避が可能となるものではありませんので、予めご了承ください。）

```
<AirTicketRQ xmlns="http://services.sabre.com/sp/air/ticket/vx_x_x" version="x.x.x">
  ⋮
  (中略)
  ⋮
  <PostProcessing>
    <EndTransaction>
      <Source ReceivedFrom="INFINI"/>
    </EndTransaction>
    <GhostTicketCheck waitInterval="15000" numAttempts="6"/>
  </PostProcessing>
</AirTicketRQ>
```

発行 AirTicketRQ GhostTicketCheckの利用方法

PNRへEMD番号が正常に反映された場合、AirTicketRSのSummary@committedに、trueが返却されます。

```
<AirTicketRS xmlns="http://services.sabre.com/sp/air/ticket/vx_x_x">
  :
  (中略)
  :
  <Summary committed="true">
    <DocumentNumber>1234567891234</DocumentNumber>
    <LocalIssueDateTime>2021-08-17T09:30:00</LocalIssueDateTime>
    <DocumentType>EMD</DocumentType>
    <IssuingLocation>XXX6</IssuingLocation>
    <Reservation>XXXXXX</Reservation>
    <FirstName>TAROMR</FirstName>
    <LastName>INFINI</LastName>
    <TotalAmount currencyCode="JPY" decimalPlace="0">2000</TotalAmount>
  </Summary>
</AirTicketRS>
```

発行後の確認事項・留意点

PNR表示(GetReservationRQ)とセールスレポート表示(TKT_TravelAgencyReportsRQ)を実施し、以下3点が作成されていることをご確認ください。いずれかの情報がない場合、発行に失敗しているため、マニュアルでのエラーハンドリングを実施する等の対応をお願いいたします。

- ・MEライン（GetReservationRQレスポンスの以下パスより取得）
GetReservationRS/Reservation/PassengerReservation/TicketingInfo/TicketDetails
- ・アカウントティングライン（GetReservationRQレスポンスの以下パスより取得）
GetReservationRS/Reservation/AccountingLines/AccountingLine
- ・セールスレポート（TKT_TravelAgencyReportsRQを利用して確認）

各APIの詳細については、INFINI Developer CenterのINFINI HOST-LINK Advance/機能仕様をご確認ください。

【留意点】

- AirTicketRQリクエストタグ定義書#60,62において、Ticket Type = “EMD”の指定の記載がありますが、FPラインにおいて、EMD発行用を指定しているため、本項目の指定は**不要**です。



INFINI



ご不明な点がございましたらopen-support@infini-trvl.co.jpまでご連絡ください。