



EMD-S用AEアイテム 作成ワークフロー

INFINI
A NEW ERA IN TRAVEL INFORMATION

2022/03/11 更新

EMD-S用AEアイテム作成・EMD-S発行の前提条件

- EMD-S発行は、INFINIで発行が許可された航空会社・EMD-Sの内容のみ可能です。
- 発行可否・AEアイテム作成時の入力情報等につきましては、INFINI FORESTのEMD運用案内をご確認ください。

URL:<https://www.infini-forest.com/member/operationinformation/emdlist#/>

- EMD-S Refundable Balanceの作成・発行は、本ワークフローでは、対応していません。

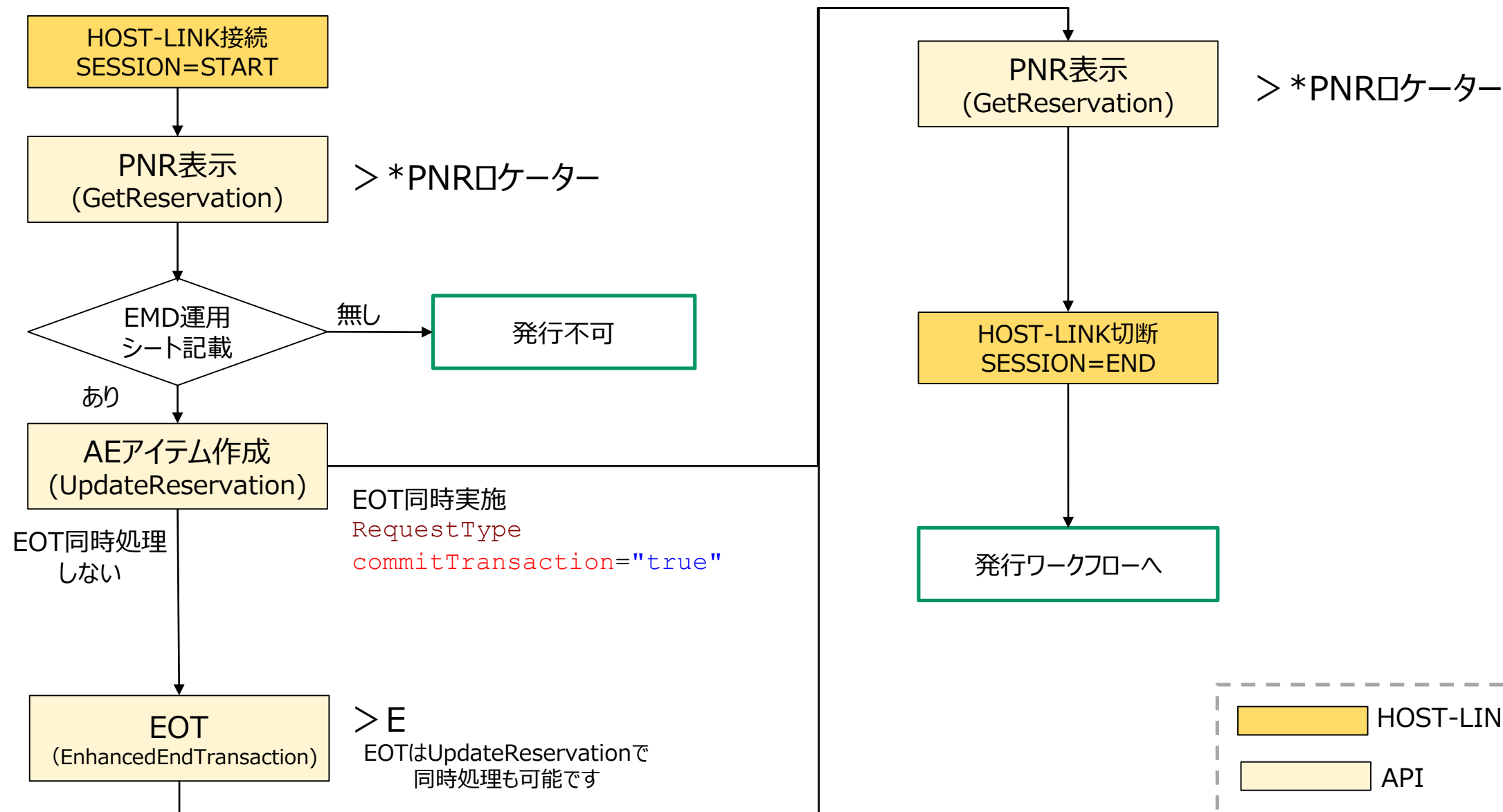
EMD-S用AEアイテム作成ワークフロー

□ 4つのステップ

1. PNR表示
2. AEアイテム（EMD発行データ）作成
3. AEアイテム確認（AEフィールド）
4. 発行手順へ



EMD-S用AEアイテム作成ワークフロー





Being Together

PNRの表示 GetReservation

- PNRの表示は、GetReservationを用いて行います。

PNRの表示 GetReservation (リクエスト : PNRの表示)

PNR表示
(GetReservation)

EMD-SのAEアイテム作成にあたり、PNRの表示を行います。

```
<GetReservationRQ    xmlns="http://webservices.sabre.com/pnrbuilder/v1_19"    Version="1.19.9">
  <Locator>XXXXXX</Locator>
  <RequestType>Stateful</RequestType>
  <ReturnOptions    PriceQuoteServiceVersion="4.1.0">
    <SubjectAreas>
      <SubjectArea>PRICE_QUOTE</SubjectArea>
      <SubjectArea>INFINI_TICKET</SubjectArea>
      <SubjectArea>ADD_SSR_RPH</SubjectArea>
      <SubjectArea>ADD_SEAT_STATUS</SubjectArea>
      <SubjectArea>EXTENDED_PRS_DATA</SubjectArea>
      <SubjectArea>PASSENGER_ACCOUNT_CODE</SubjectArea>
      <SubjectArea>ADD_ACCOUNTING_LINE_NAME_NUMBER</SubjectArea>
      <SubjectArea>CARRIER_INFORMATION_CALCULATE</SubjectArea>
    </SubjectAreas>
    <ViewName>Default</ViewName>
    <ResponseFormat>STL</ResponseFormat>
  </ReturnOptions>
</GetReservationRQ>
```

PNRリファレンス
固定 : Stateful

ReturnOptionsは、
INFINI推奨の
パラメータ・値を
記載しています。



Being Together

AEアイテムの作成

- AEアイテムの作成は、UpdateReservationRQを用います。
- 入力内容は、EMD-S運用案内のキャリア指定方法に基づきます。
- 項目によって入力文字制限が航空会社ごとに設定されております。
詳細はINFINI FORESTをご確認ください。

UpdateReservationRQの入力方法（概要）

AEアイテム作成
(UpdateReservation)

EMD-S用AEアイテム作成は、UpdateReservationRQを利用します。
利用するUpdateReservationRQのパラメータ概要は次の通りです。

UpdateReservationRQ

RequestType

リクエストタイプ

ReturnOptions

返却オプション：RSでの返却内容を指定（任意）

ReservationUpdateList

ReservationUpdateItem

作成するアイテム

AncillaryServicesUpdate

運用案内に基づいたAEアイテムの内容

ReceivedFrom

担当者名

内容の入力方法 RequestType・ReturnOptions

- RequestTypeは、リクエスト時に、EOTの実施・ignore実施の有無を指定できます。
注：RequestTypeの要素は、Statefulで入力値固定です。

```
<RequestType commitTransaction="true" initialIgnore="false">Stateful</RequestType>
```

属性名	意味	指定方法
@commitTransaction	RQとEOTを実施	trueまたはfalse指定 false指定時： 後続処理でEnhancedEndTransactionの実施必須。
@initialIgnore	RQとignoreを実施	false指定

- ReturnOptionsは、レスポンスの返却内容を指定できます。（任意）

```
<ReturnOptions IncludeUpdateDetails="true" RetrievePNR="true" />
```

属性名	意味	指定方法
@IncludeUpdateDetails	作成内容をRSに表示	trueまたはfalse指定
@RetrievePNR	PNRの情報をRSに表示	trueまたはfalse指定

内容の入力方法 ReservationUpdateList

ReservationUpdateListには、PNRの情報と各キャリアのEMD-S運用案内に基づいて、AEアイテムの内容を入力します。

```
<ReservationUpdateList>
```

```
<ReservationUpdateItem UpdateId="1">
```

```
<AncillaryServicesUpdate op="C">
```

```
<NameAssociationList>
```

```
<NameAssociationTag>
```

```
<LastName>INFINI</LastName>
```

```
<FirstName>TAROMR</FirstName>
```

```
<NameRefNumber>01.01</NameRefNumber>
```

```
</NameAssociationTag>
```

```
</NameAssociationList>
```

@UpdateId : アップデートID

(一意となる任意の値を設定)

入力値固定 : @op="C"

旅客姓 (座席を利用しない幼児はI/から入力)

旅客名 (ネームタイトルまで入力)

旅客番号

内容の入力方法 ReservationUpdateList

<code><CommercialName>RESERVATION CHANGE FEE</CommercialName></code>	EMD-S発行理由詳細
<code><RficCode>D</RficCode></code>	RFICコード
<code><RficSubcode>993</RficSubcode></code>	RFISCコード
<code><OwningCarrierCode>NH</OwningCarrierCode></code>	発行航空会社
<code><Vendor>MASK</Vendor></code>	入力値固定：MASK
<code><EMDType>3</EMDType></code>	関連ETの有無（なし:1、あり:3）
<code><PresentTo>NH</PresentTo></code>	利用航空会社
<code><AtCity>NRT</AtCity></code>	EMD利用地点
<code><Endorsements>TEST</Endorsements></code>	エンドースメント (任意：運用案内に準じて入力)
<code><StationIndicator>I</StationIndicator></code>	旅程種別（国際線:I 国内線:D）
<code><ServiceCity>TYO</ServiceCity></code>	発行地

内容の入力方法 ReservationUpdateList

<TTLPrice>

<Price>10000</Price>

<Currency>JPY</Currency>

</TTLPrice>

<OriginalBasePrice>

<Price>10000</Price>

<Currency>JPY</Currency>

</OriginalBasePrice>

<RefundIndicator>Y</RefundIndicator>

<CommisionIndicator>Y</CommisionIndicator>

<InterlineIndicator>Y</InterlineIndicator>

<FeeApplicationIndicator>3</FeeApplicationIndicator>

合計金額

額面（JPY建てのみ入力可）

通貨コード（JPY）

発行単価

額面

通貨コード

入力値固定：Y

入力値固定：Y

入力値固定：Y

入力値固定：3

注：OriginalBasePriceの金額が外国通貨建てで設定されている場合、TTLPriceでは、日本円へ換算する必要があります（併せてEquivalentPriceの入力が必要です）。外国通貨建てのままEMD-Sは、発行できません。詳細は、14ページをご確認ください。

内容の入力方法 ReservationUpdateList

<PassengerTypeCode>ALL</PassengerTypeCode>

入力値固定 : ALL

<TicketCouponNumberAssociation>

* EMDType3の場合入力 *

<TicketReferenceNumber>2051234567890</TicketReferenceNumber>

関連航空券番13桁

</TicketCouponNumberAssociation>

<NumberOfItems>1</NumberOfItems>

発行個数

<ActionCode>HD</ActionCode>

入力値固定 : HD

<SegmentIndicator>S</SegmentIndicator>

入力値固定 : S

<FareGuaranteedIndicator>F</FareGuaranteedIndicator>

入力値固定 : F

<FirstTravelDate>211224</FirstTravelDate>

AE作成日入力 (YYMMDD)

<PurchaseTimestamp>2021-12-24T23:59:59</PurchaseTimestamp>

AE作成日23:59を入力
(YYYY-MM-DDT23:59:59)

<GroupCode>99</GroupCode>

入力値固定 : 99

</AncillaryServicesUpdate>

</ReservationUpdateItem>

(参考) 外貨建てで設定されているEMD-Sの作成方法

- 外貨建てのEMD-Sは、BSRのレートで、日本円へ換算を行い、入力してください。

注：各金額項目で入力された額面について、日本円への自動換算や、換算額の整合性チェックは行われません。
入力値がそのまま反映されますので、ご注意ください。

<EquivalentPrice>

<Price>20000</Price>

換算したEMD単価（小数点の入力不可）

<Currency>JPY</Currency>

通貨コード：JPY固定

</EquivalentPrice>

<TTLPrice>

<Price>20000</Price>

合計金額（Taxを含む総額）（小数点の入力不可）

<Currency>JPY</Currency>

通貨コード：JPY固定

</TTLPrice>

<OriginalBasePrice>

<Price>200.00</Price>

外貨建てEMD単価（小数点第2位まで入力可）

<Currency>USD</Currency>

通貨コード

</OriginalBasePrice>

(参考) TAX情報の入力方法

- TAXを入力する際は、下記の通りTAX情報を入力します。
- TAXの金額が外国通貨建ての場合は、あらかじめBSRで日本円へ換算して入力してください。
 - ✓ 入力位置は、.../AncillaryServicesUpdate/PassengerTypeCodeのパラメータの下に続けて入力してください。

```
<TaxesIncluded>>false</TaxesIncluded>
```

```
<Taxes>
```

```
<Tax>
```

```
<TaxAmount>770</TaxAmount>
```

```
<TaxCode>AA</TaxCode>
```

```
</Tax>
```

```
<Tax>
```

```
<TaxAmount>300</TaxAmount>
```

```
<TaxCode>BB</TaxCode>
```

```
</Tax>
```

```
</Taxes>
```

入力値固定：false

TAX情報

各TAXの詳細情報

徴収するTAXの金額（必ず日本円建て）

徴収コード（2桁）

2つ目以降のTAX情報は、左記の通り<TAX> 以下を必要数作成して入力します。（推奨：15個まで）

(参考) ET券に関連させたEMD-S <EMDType>

ET券への連動有無により、次のように入力を行います。

関連ET券	あり	なし
EMDType	3	1

ET券に連動するEMD-Sを発行する場合は、EMDType：3を入力し、ET券番13桁を入力します。

※複数券番にわたるETの場合は、最初の券番を利用します。

※交換発行が行われているET券の券番入力方法は、各キャリアEMD運用案内に記載されています。

```
<EMDType>3</EMDType>
```

～中略～

```
<TicketCouponNumberAssociation>
```

```
<TicketReferenceNumber>2051234567890</TicketReferenceNumber>
```

```
</TicketCouponNumberAssociation>
```

PNRの表示 GetReservation (リクエスト : PNRの表示)

PNR表示
(GetReservation)

作成したAEアイテムを確認するため、PNRの表示を行います。
リクエスト方法は、先述の手順と同様です。

【レスポンスの確認】AEアイテムが正常に作成されているか確認します。

/GetReservationRS/Reservation/PassengerReservation/Passengers/Passenger/AncillaryServices/AncillaryService

```
<AncillaryService id="20" sequenceNumber="1" elementId="pnr-20">  
  <CommercialName>RESERVATION CHANGE FEE</st119:CommercialName>
```

～中略～

```
</AncillaryService>
```

発行フローにおいて、FPラインを作成する際に、AEアイテム番号をします。

AEアイテム番号は、sequenceNumberの値を利用します。詳細は、発行ワークフローを参照下さい。

例 : sequenceNumber="1" → FPEMD*AE1



INFINI



ご不明な点がございましたらopen-support@infini-trvl.co.jpまでご連絡ください。