



# INFINI Shopping～PNR作成 基本推奨ワークフロー

株式会社インフィニ トラベル インフォメーション  
2024年09月12日更新

## 基本ワークフロー（ショッピング～PNR作成）

### □ 3つのステップ



#### 1. ショッピング(フライト検索)

- リクエストした旅程で利用可能なフライトと運賃を検索
- 旅程候補リストの中からベストオプションを選択



#### 2. バリデーション（選択オプションの再確認）

- ショッピング結果から選択したフライト・クラスが利用不可になる場合がある（UCステイタス）
- ショッピング結果で提示した運賃額が異なる場合がある

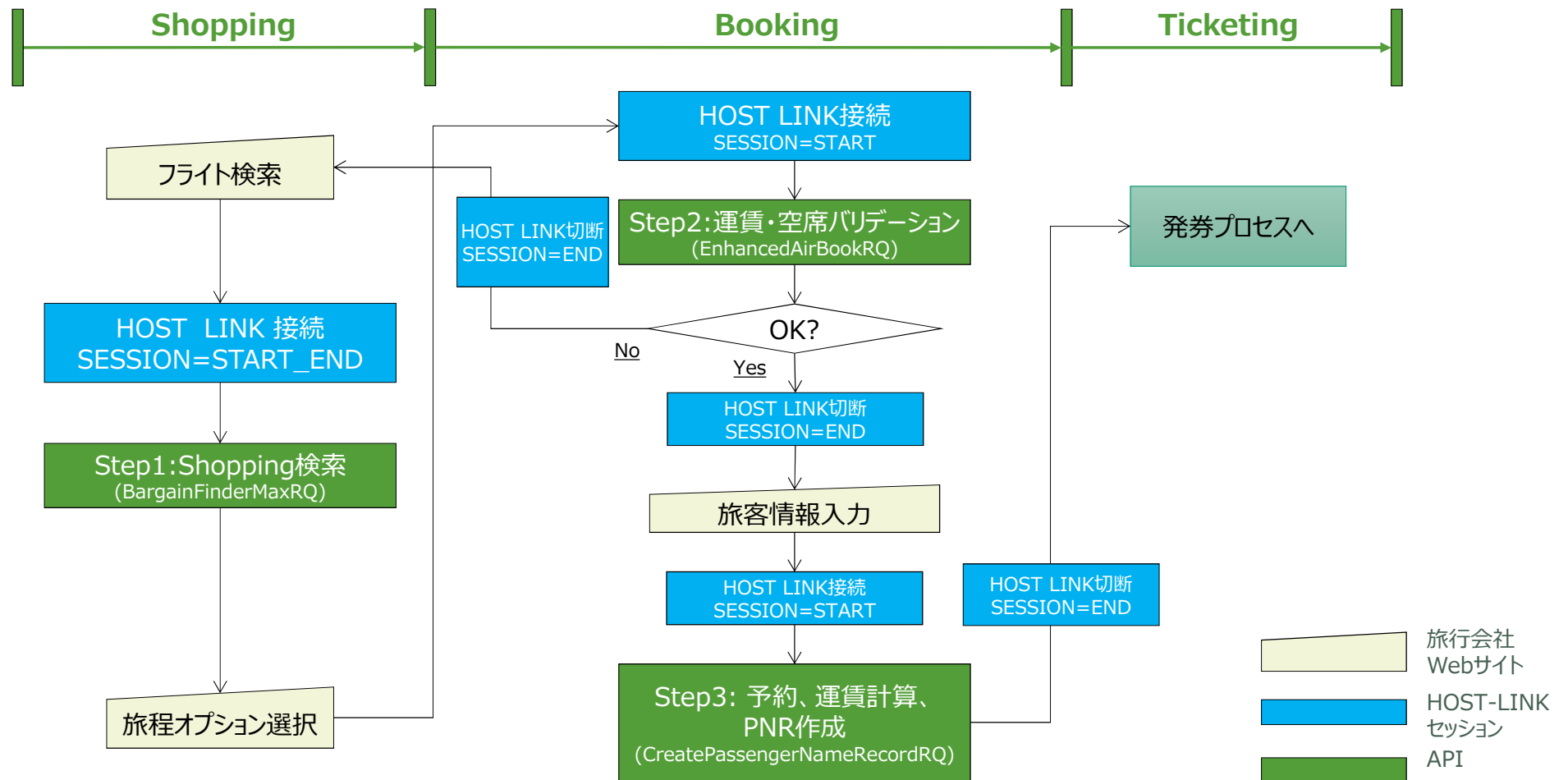


#### 3. PNR 作成

- 旅客情報、受付情報、連絡先
- フライト予約
- 運賃計算
- SSR、リマークス追加
- EOT
- キューイング



# Shopping～PNR作成ワークフロー



# HOST-LINK セッション管理

## 1. BFMなど一つのセッションで 1 回のみリクエストする場合

X-XML-Booking-Session: SESSION=START\_END

X-XML-Booking-PCC: PCC=XXXX

X-XML-Booking-Host: HOST=SWS

## 2. PNR作成など同一セッションで複数回リクエストする場合

### ■ セッション開始時

X-XML-Booking-Session: SESSION=START

X-XML-Booking-PCC: PCC=XXXX

X-XML-Booking-Host: HOST=SWS

### ■ セッション終了時

X-XML-Booking-Session: SESSION=END

X-XML-Booking-PCC: PCC=XXXX

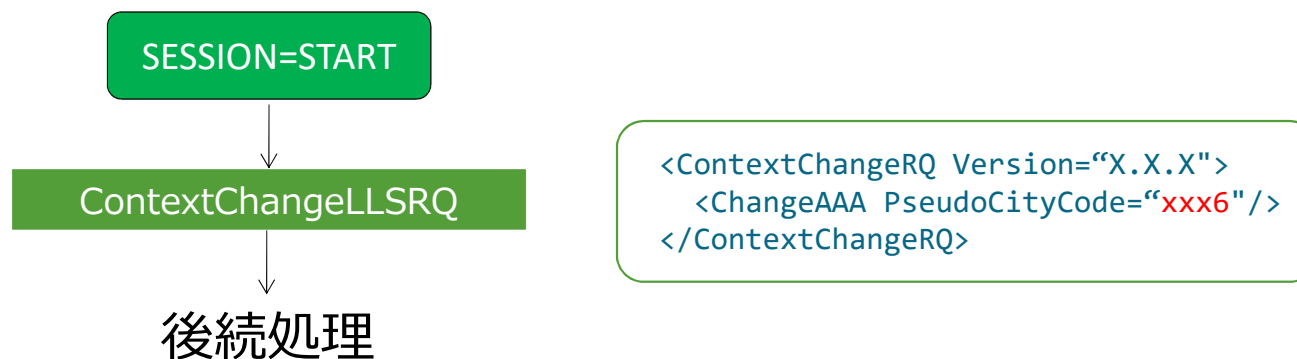
X-XML-Booking-Host: HOST=SWS



## 補足: ブランチアクセス ～ AAA(トリプルエー) アクセス

- **Session接続したPCCと異なるPCCで処理を行う場合**

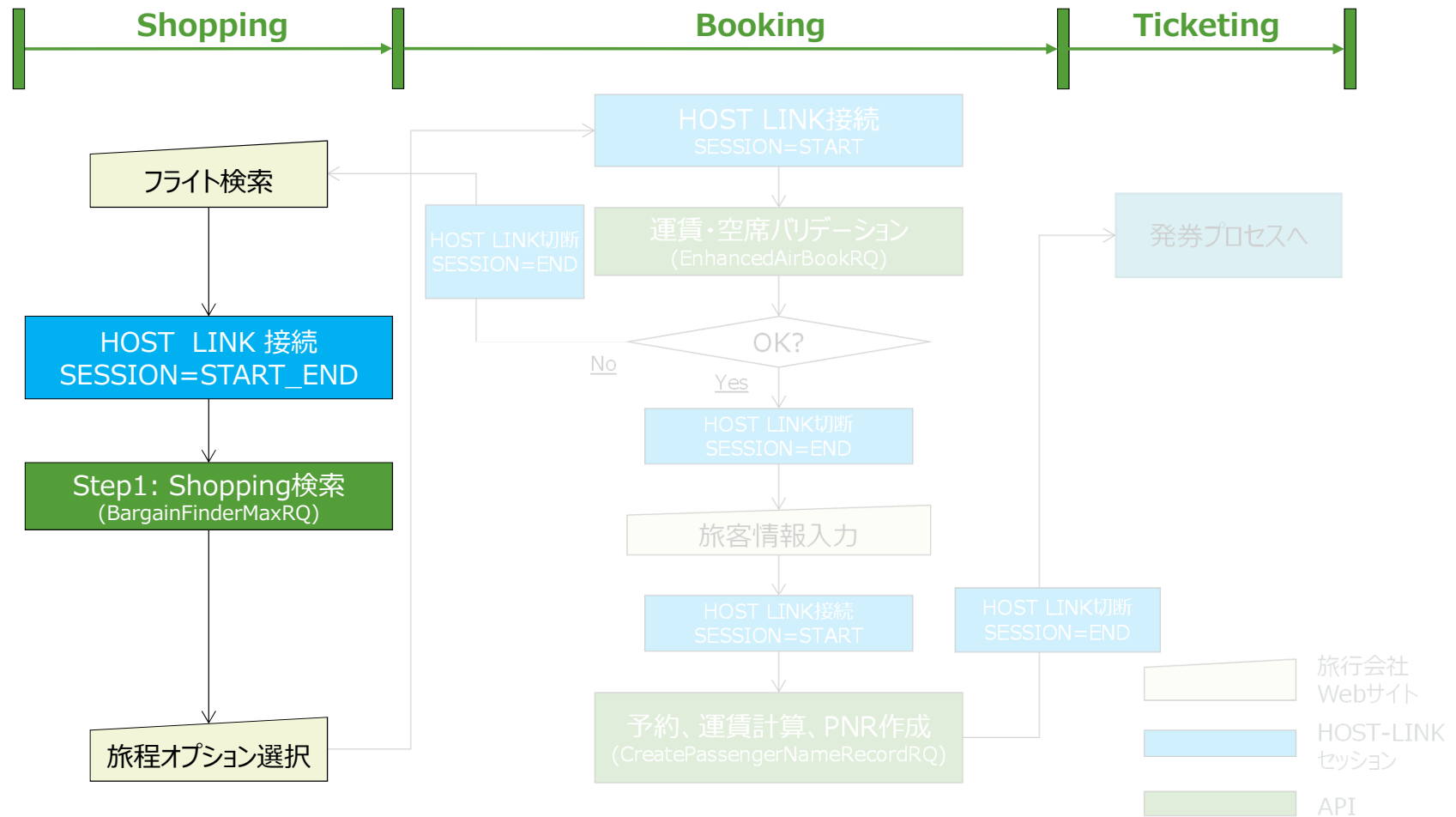
セッション接続後、処理を実行するPCCにAAAアクセスを行う。“ContextChangeLLSRQ”を利用



A stylized illustration of a laptop computer. On the screen, there is a magnifying glass icon. Inside the magnifying glass is a grey airplane icon. The text 'ショッピング(フライト検索) プロセス' is overlaid on the screen.

## ショッピング(フライト検索) プロセス

# 航空券検索 (ショッピング) プロセス



# BargainFinderMaxRQ

- API Service Action Code

<eb:Action>**BargainFinderMaxRQ**</eb:Action>

- Root Element

<**OTA\_AirLowFareSearchRQ** xmlns="http://www.opentravel.org/OTA/2003/05" ResponseType="GIR"  
ResponseVersion="X.X.X" **Version**="X.X.X" **AvailableFlightsOnly**="true">

(※ResponseType="GIR"推奨)

- 5 Sub-elements

- **POS**
- **OriginDestinationInformation**
- **TravelPreferences**
- **TravelerInfoSummary**
- **TPA\_Extensions**

- PCC
- 検索対象日時、区間
- 希望キャビンクラスや、航空会社などの検索条件
- 旅客種別や運賃種別、公示運賃、Private運賃などの検索条件
- BFMでリクエストする検索結果オプション数など 例：50ITINS, 200ITINS



# BargainFinderMaxRQ 基本リクエスト

```
<OTA_AirLowFareSearchRQ Version="X.X.X"
xmlns="http://www.opentravel.org/OTA/2003/05" ResponseType="GIR"
ResponseVersion="X.X.X" AvailableFlightsOnly="true">
  <POS>
    <Source PseudoCityCode="xxx6">
      <RequestorID ID="1" Type="1">
        <CompanyName Code="TN">
          </CompanyName>
        </RequestorID>
      </Source>
    </POS>
    <OriginDestinationInformation RPH="1">
      <DepartureDateTime>2020-03-03T11:00:00</DepartureDateTime>
      <OriginLocation LocationCode="TYO" />
      <DestinationLocation LocationCode="SEL" />
      <TPA_Extensions/>
    </OriginDestinationInformation>
    <OriginDestinationInformation RPH="2">
      <DepartureDateTime>2020-03-10T11:00:00</DepartureDateTime>
      <OriginLocation LocationCode="SEL" />
      <DestinationLocation LocationCode="TYO" />
      <TPA_Extensions/>
    </OriginDestinationInformation>
    <TravelPreferences ValidInterlineTicket="true" MaxStopsQuantity="1">
      <CabinPref PreferLevel="Preferred" Cabin="Y" />
      <TPA_Extensions>
        <XOFares Value="true" />
        <JumpCabinLogic Disabled="true" />
        <KeepSameCabin Enabled="true" />
      </TPA_Extensions>
      <Baggage RequestType="C" Description="true"/>
    </TravelPreferences>
  </OTA_AirLowFareSearchRQ>
```

OTA\_AirLowFareSearchRQ@ResponseType: "OTA" or "GIR" デフォルトOTA

Source @PseudoCityCode: PCC

OriginDestinationInformation: 検索旅程 Leg単位

- DepartureDateTime: 出発日, 出発時間 (特に希望がない場合は11:00推奨)
- @LocationCode: 都市コード or 空港コード

TravelPreferences@MaxStopsQuantity: 乗り継ぎ回数設定

CabinPref: キャビンクラス "Y": エコノミー, "S": プレミアムエコノミー, "C": ビジネス  
"J": プレミアムビジネス, "F": ファースト, "P": プレミアムファースト

XOFares: 指定した旅客タイプ (PTC) のみで検索

JampCabinLogic@Disabled="true"& KeepSameCabin@Enabled="true"  
: 指定したキャビン以外は検索対象としない

Baggage@RequestType="C": 無料手荷物 & 有料手荷物  
@Description="true": 手荷物情報詳細表示

## [続き] BargainFinderMaxRQ 基本リクエスト

```
<TravelerInfoSummary>
  <SeatsRequested>1</SeatsRequested>
  <AirTravelerAvail>
    <PassengerTypeQuantity Code="ADT" Quantity="1">
      <TPA_Extensions>
        <VoluntaryChanges Match="Info"/>
      </TPA_Extensions>
    </PassengerTypeQuantity>
  </AirTravelerAvail>
  <PriceRequestInformation>
    <AccountCode Code="XYZ"/>
    <TPA_Extensions>
      <PublicFare Ind="false"/>
      <PrivateFare Ind="true"/>
    </TPA_Extensions>
  </PriceRequestInformation>
</TravelerInfoSummary>
<TPA_Extensions>
  <IntelliSellTransaction>
    <RequestType Name="200ITINS"/>
    <CompressResponse Value="true" />
  </IntelliSellTransaction>
</TPA_Extensions>
</OTA_AirLowFareSearchRQ>
```

### PassngerTypeQuantity

- @Code 旅客種別 (PTC) ※P.14 \*補足4\*参照
- @Quantity 座席数

VoluntaryChanges : ペナルティー情報出力 (Exchange/Refund)

### PriceRequestInformation: 運賃計算パラメータ

- Account code (最大25個)
- Public fare/Private Fareインジケータ

### RequestType: 返却レスポンス旅程数

- BFM検索数 50, 100, 200

CompressResponse: レスポンス圧縮 base64

## BargainFinderMaxRQ \* 補足1 \*

- DepartureDateTime (出発日時)  
具体的な出発時間帯に特に希望がない場合は11:00推奨  
<DepartureDateTime>2020-05-01T**11:00:00**</DepartureDateTime>  
(OTA\_AirLowFareSearchRQ/OriginDestinationInformation/DepartureDateTime)

- 最大乗り継ぎ回数設定パラメータの定義

	MaxStopsQuantity	MaxConnections
直行便 (Hidden Stopなし)	0	0
直行便 (Hidden Stopあり)	1	0
乗り継ぎ1回	1	1
乗り継ぎ2回	2	2

- 全フライト同一キャリア (オンライン) の旅程オプション返却する場合  
<OnlineIndicator Ind="**true**"/>  
(OTA\_AirLowFareSearchRQ/TravelPreferences/TPA\_Extensions/OnlineIndicator)

## BargainFinderMaxRQ \* 補足2 \*

- LongConnection設定

当パラメータを使うことで、便接続の時間が長いものも検索対象とし、安い運賃額のオプションを返却する場合がある

```
<LongConnectTime Min="781" Enable="true"/>  
(OTA_AirLowFareSearchRQ/TravelPreferences/TPA_Extensions/LongConnectTime)
```

- 指定PassengerTypeのみのオプションを返却

```
<XOFares Value="true"/>  
(OTA_AirLowFareSearchRQ/TravelPreferences/TPA_Extensions/XOFares)
```

- Call Directキャリア（INFINIでブッキング不可キャリア）の排他指定

```
<ExcludeCallDirectCarriers Enabled="true"/>  
(OTA_AirLowFareSearchRQ/TravelPreferences/TPA_Extensions/ExcludeCallDirectCarriers)
```

- 運賃規則表示（旅程変更・リファンド規則）

REQ

```
<PassengerTypeQuantity Code="ADT" Quantity="1">  
  <TPA_Extensions>  
    <VoluntaryChanges Match="Info"/>  
  </TPA_Extensions>  
</PassengerTypeQuantity>
```

RES

```
<PenaltiesInfo>  
  <Penalty Type="Exchange" Applicability="Before" Changeable="true" Amount="20000"  
    DecimalPlaces="0" CurrencyCode="JPY"/>  
  <Penalty Type="Exchange" Applicability="After" Changeable="true" Amount="20000"  
    DecimalPlaces="0" CurrencyCode="JPY"/>  
  <Penalty Type="Refund" Applicability="Before" Refundable="true" Amount="30000"  
    DecimalPlaces="0" CurrencyCode="JPY"/>  
  <Penalty Type="Refund" Applicability="After" Refundable="true" Amount="30000"  
    DecimalPlaces="0" CurrencyCode="JPY"/>  
</PenaltiesInfo>
```

# BargainFinderMaxRQ \* 補足3 \*

## CordeShareIndicator コードシェア便を除外指定

- コードシェア便を除外する場合

```
<CodeShareIndicator ExcludeCodeshare="true" />
```

- Legが、単一のマーケティングキャリアで構成される場合に限り、コードシェア便を許可する方法

```
<CodeShareIndicator  
ExcludeCodeshare="true" KeepOnlines="true"/>
```

- 旅程全体を、単一のマーケティングキャリアで構成し、コードシェア便を除外する方法

```
<CodeShareIndicator ExcludeCodeshare="true" />  
<OnlineIndicator Ind="true"/>
```

各設定時の返却例

Leg	Seg	区間例	マーケティング キャリア	オペレーティング キャリア
1Leg	1Seg	TYO=HNL	NH	NH
	2Seg	HNL=KOA	HA	HA
2Leg	1Seg	KOA=HNL	UA	UA
	2Seg	HNL=TYO	UA	UA

Leg	Seg	区間例	マーケティング キャリア	オペレーティング キャリア
1Leg	1Seg	TYO=HNL	HA	NH
	2Seg	HNL=KOA	HA	HA
2Leg	1Seg	KOA=HNL	HA	HA
	2Seg	HNL=TYO	UA	UA

Leg	Seg	区間例	マーケティング キャリア	オペレーティング キャリア
1Leg	1Seg	TYO=HNL	HA	HA
	2Seg	HNL=KOA	HA	HA
2Leg	1Seg	KOA=HNL	HA	HA
	2Seg	HNL=TYO	HA	HA

## BargainFinderMaxRQ ＊補足4＊

### ・PassengerType指定（小児）

PNRに小児が含まれる場合、年齢を指定したリクエストを推奨

★年齢を指定することで、年齢によって金額が変わるTAXを正しく算出できる

例）旅程に6歳と4歳の小児が存在する場合

```
<PassengerTypeQuantity Code="C06" Quantity="1"/>
```

```
<PassengerTypeQuantity Code="C04" Quantity="1"/>
```

(OTA\_AirLowFareSearchRQ/TravelInfoSummary/AirTravelerAvail)

※1リクエストあたりPassengerTypeは最大4つまで指定可能

★年齢を指定しない小児（CNN/INN）も使用可能

```
<PassengerTypeQuantity Code="CNN" Quantity="1"/>
```

※指定しない場合はシステムが年齢を以下とみなして算出

【運賃】→2歳

【TAX】→3歳

旅客種別	対象運賃	TAX算出基準年齢
CNN	公示運賃	3歳
C06 (06=年齢)	公示運賃	入力した年齢
INN	IT運賃	3歳
I06 (06=年齢)	IT運賃	入力した年齢

#### ★年齢によって金額が変わるTAX例★

GB - 航空旅客税（イギリス）

S7 - 航空保安料（アルゼンチン）

BP - 国際線旅客サービス料（韓国）※年齢別変更停止中

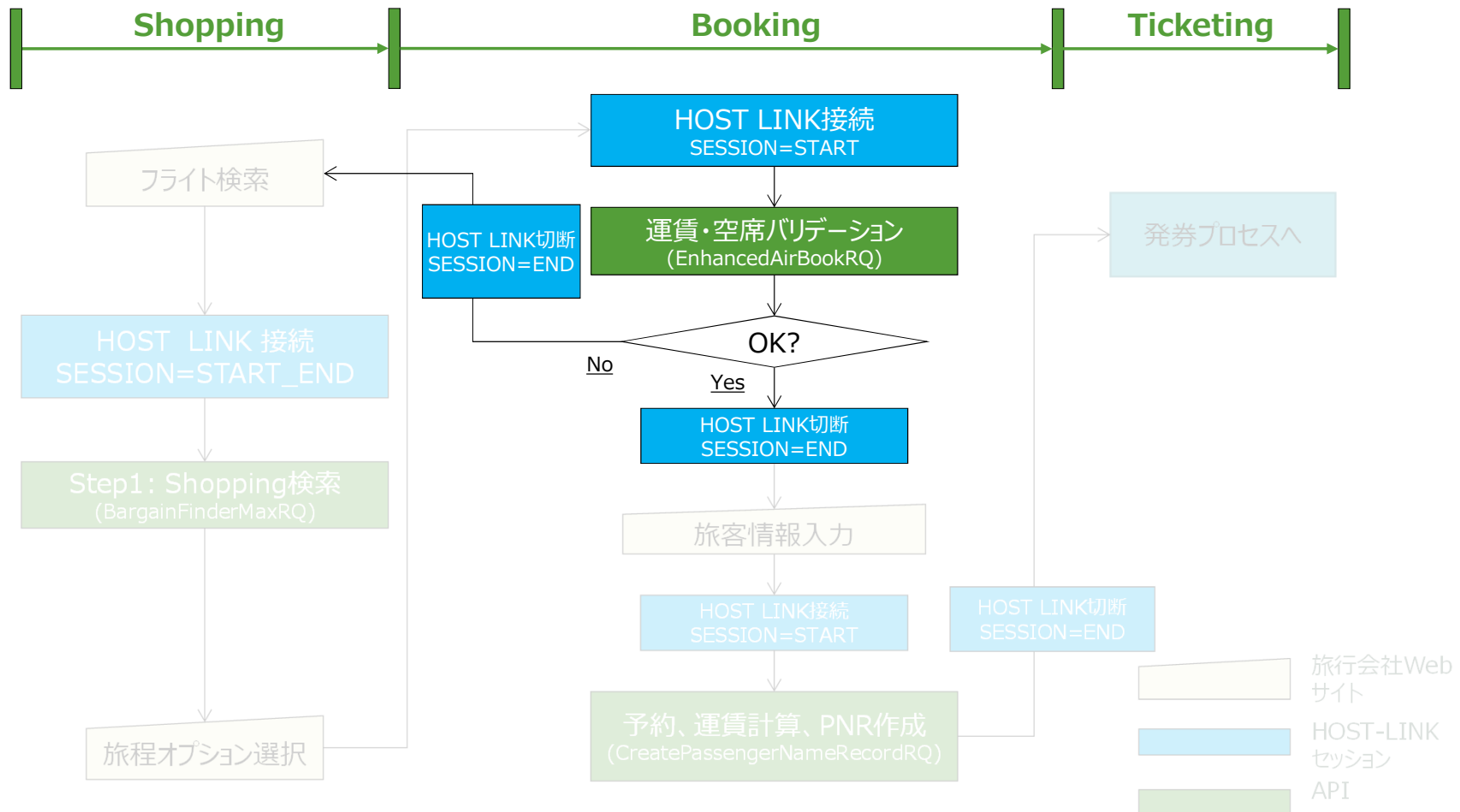
※i-Fare Information TAX&Surcharge情報より抜粋

※2024年4月現在



## バリデーションプロセス

# バリデーションプロセス

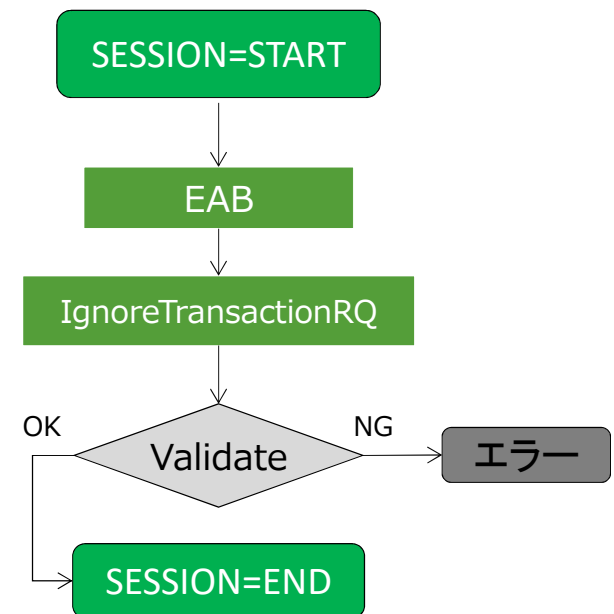


## 運賃・空席バリデーション処理フロー

- バリデーション処理で2点を確認  
BFMで返却したオプションのフライトブッキングクラスが利用可能か？  
BFMで返却したオプションの運賃額が適切か？  
バリデーションは“EnhancedAirBookRQ(EAB)”を利用 (※)

※DCAキャリアに対してはBFM拡張機能Revalidate Itinerary 利用も可能  
仮予約をせずにバリデーション処理ができる（詳細は\*補足5\*参照）

- EnhancedAirBookRQ (EAB)とは  
「PNRリトリブ」、「フライト予約」、「自動運賃計算」、「PQレコード保存」など  
複数のリクエストを1つのサービスで実行するAPI
- バリデーション処理では、仮予約、仮運賃計算のみ実行  
EABのレスポンス結果から空席と運賃額がBFMの結果と合致しているか確認  
（確認のみのため、PQレコード保存は行わず、確認後はIgnore）



# EnhancedAirBookRQ (EAB) サンプルリクエスト

```
<EnhancedAirBookRQ HaltOnError="true" IgnoreOnError="false"
version="X.X.X" xmlns="http://services.sabre.com/sp/eab/vX_XX">
  <OTA_AirBookRQ>
    <HaltOnStatus Code="NO" />
    <HaltOnStatus Code="NN" />
    <HaltOnStatus Code="UC" />
    <HaltOnStatus Code="US" />
    <HaltOnStatus Code="UN" />
    <HaltOnStatus Code="LL" />
    <HaltOnStatus Code="HL" />
    <HaltOnStatus Code="HX" />
    <HaltOnStatus Code="WL" />
    <OriginDestinationInformation>
      <FlightSegment DepartureDateTime="2020-09-01T11:50:00"
FlightNumber="1101" NumberInParty="2" ResBookDesigCode="Y" Status="NN">
        <DestinationLocation LocationCode="ICN" />
        <MarketingAirline Code="7C" FlightNumber="1101" />
        <MarriageGrp>O</MarriageGrp>
        <OriginLocation LocationCode="NRT" />
      </FlightSegment>
      <FlightSegment DepartureDateTime="2020-09-05T10:35:00"
FlightNumber="1106" NumberInParty="2" ResBookDesigCode="Y" Status="NN">
        <DestinationLocation LocationCode="NRT" />
        <MarketingAirline Code="7C" FlightNumber="1106" />
        <MarriageGrp>O</MarriageGrp>
        <OriginLocation LocationCode="ICN" />
      </FlightSegment>
    </OriginDestinationInformation>
    <RedisplayReservation NumAttempts="3" WaitInterval="1000" />
  </OTA_AirBookRQ>
</EnhancedAirBookRQ>
```

HaltOnError: 処理中にエラーが発生した場合、処理中断  
(Ignoreは投げないため、作成途中の情報は残る)

IgnoreOnError: 処理中にエラーが発生した場合、Ignore送信

HaltOnStatus Code: 入力したステータスコードが返却された場合、  
後続処理(運賃計算)を行わず処理中断

FlightSegment: フライトセグメント情報

NumberInParty: 予約座席数

- Status: "NN" (固定)

MarriageGrp: マリッドインジケータ (O or I)

※詳細は後述「EAB・CPNR \* 補足1 \*」参照

RedisplayReservation: 自動運賃計算の前にPNRリトリブし  
セグメントステータスをチェックする回数とそのインターバル (msec)  
推奨値: NumAttempts="3" WaitInterval="1000"

## [続き] EnhancedAirBookRQ (EAB) サンプルリクエスト

```
<OTA_AirPriceRQ>
  <PriceRequestInformation Retain="false">
    <OptionalQualifiers>
      <PricingQualifiers>
        <Account Force="true">
          <Code>SAMPLE</Code>
        </Account>
        <FareOptions Private="true" Public="false" />
        <PassengerType Code="ADT" Force="true" Quantity="1" />
        <PassengerType Code="CNN" Force="true" Quantity="1" />
      </PricingQualifiers>
    </OptionalQualifiers>
  </PriceRequestInformation>
</OTA_AirPriceRQ>
<PostProcessing IgnoreAfter="false">
  <RedisplayReservation WaitInterval="3000" />
</PostProcessing>
<PreProcessing IgnoreBefore="true" />
</EnhancedAirBookRQ>
```

PriceRequestInformation: PQレコードをPNRに保持  
バリデーションのステップではPQ保存は不要のため Retain="false"と  
PQレコードの番号は、以下入力したPassengerTypeの順番で格納される  
e.g. PQ1 (ADT), PQ2 (INF) ,...

Account: Accountコード ホストコマンド WP~¥AC\*  
- Force: 入力AccountCode限定指定 ホストコマンド WP~¥XC

Public/Private: Public or Private指定

PassengerType:

- Code: 旅客種別コード  
小児の年齢入力をした場合、BFMと同様のコードをセットする  
※詳細は「BFM\*補足4\*」参照
- Force: 指定旅客種別コードのみを対象に自動運賃計算する ホストコマンド WP~¥XO  
※詳細は後述「EAB・CPNR \*補足2\*」参照

PostProcessing IgnoreAfter="false": 処理完了後、Ignore送信しない

RedisplayReservation WaitInterval: 処理完了後にPNRを再表示する  
までのインターバル (msec)

PreProcessing IgnoreBefore="true": EAB処理前にIgnoreを送信する

# EnhancedAirBook(EAB) REQ & RES サンプル

## EAB(NN) REQ

```
<EnhancedAirBookRQ HaltOnError="true" IgnoreOnError="false" version="X.X.X"
xmlns="http://services.sabre.com/sp/eab/vX_XX">
  <OTA_AirBookRQ>
    <HaltOnStatus Code="NN"/>
  :
    <HaltOnStatus Code="HN"/>
    <OriginDestinationInformation>
      <FlightSegment DepartureDateTime="2018-04-20T11:05:00"
FlightNumber="841" NumberInParty="2" ResBookDesigCode="B" Status="NN">
        <DestinationLocation LocationCode="SIN"/>
        <MarketingAirline Code="NH" FlightNumber="841"/>
        <MarriageGrp>O</MarriageGrp>
        <OperatingAirline Code="NH"/>
        <OriginLocation LocationCode="HND"/>
      </FlightSegment>
      <FlightSegment DepartureDateTime="2018-04-24T11:00:00"
FlightNumber="842" NumberInParty="2" ResBookDesigCode="B" Status="NN">
        <DestinationLocation LocationCode="HND"/>
        <MarketingAirline Code="NH" FlightNumber="842"/>
        <MarriageGrp>O</MarriageGrp>
        <OperatingAirline Code="NH"/>
        <OriginLocation LocationCode="SIN"/>
      </FlightSegment>
    </OriginDestinationInformation>
    <RedisplayReservation NumAttempts="3" WaitInterval="1000"/>
  </OTA_AirBookRQ>
  <OTA_AirPriceRQ>
  :
    </OTA_AirPriceRQ>
    <PostProcessing IgnoreAfter="false">
      <RedisplayReservation WaitInterval="1000"/>
    </PostProcessing>
    <PreProcessing IgnoreBefore="true"/>
  </EnhancedAirBookRQ>
```

## EAB RES

```
<EnhancedAirBookRS xmlns="http://services.sabre.com/sp/eab/vX_XX">
  <ApplicationResults status="Complete" xmlns="http://services.sabre.com/STL_Payload/v02_01">
    <Success timeStamp="2018-03-21T22:00:37.071-05:00"/>
  </ApplicationResults>
  <OTA_AirBookRS>
  :
    </OTA_AirBookRS>
    <OTA_AirPriceRS>
      <TotalAmount>190670</TotalAmount>
    </OTA_AirPriceRS>
    <TravelItineraryReadRS>
      <TravelItinerary>
        <CustomerInfo/>
        <ItineraryInfo>
          <ReservationItems>
            <Item RPH="1">
              <FlightSegment AirMilesFlown="3287" ArrivalDateTime="04-20T19:10"
DayOfWeekInd="5" DepartureDateTime="2018-04-20T11:00" ElapsedTime="07.10"
eTicket="true" FlightNumber="0842" NumberInParty="02" ResBookDesigCode="B"
SegmentNumber="0001" SmokingAllowed="false" SpecialMeal="false" Status="SS"
StopQuantity="00" IsPast="false" CodeShare="false">
                <DestinationLocation LocationCode="HND" Terminal="INTERNATIONAL
TERMINAL" TerminalCode="I"/>
              :
                </TravelItineraryReadRS>
            </EnhancedAirBookRS>
```

運賃額、予約ステータスSSチェック

# 中断处理 IgnoreTransaction

API Service Action Code : IgnoreTransactionLLSRQ

## REQ

```
<IgnoreTransactionRQ Version="X.X.X" xmlns="http://webservices.sabre.com/sabreXML/2011/10" xmlns:xs="http://www.w3.org/2001/XMLSchema"/>
```

## RES

```
<IgnoreTransactionRS xmlns="http://webservices.sabre.com/sabreXML/2011/10" xmlns:xs="http://www.w3.org/2001/XMLSchema"
xmlns:xsi="http://www.w3.org/2001/XMLSchema-instance" xmlns:stl="http://services.sabre.com/STL/v01" Version="X.X.X">
  <stl:ApplicationResults status="Complete">
    <stl:Success timeStamp="2020-08-02T21:48:41-05:00">
      <stl:SystemSpecificResults />
    </stl:Success>
  </stl:ApplicationResults>
</IgnoreTransactionRS>
```

# Revalidate Itinerary機能を使ったバリデーション \*補足5\*

Revalidate ItineraryはBargainFinderMaxRQ (BFM) の拡張機能のひとつです。  
BFMでフライト検索後、結果の中から旅程を選択し、フライト・クラス・運賃が利用可能かを再確認します。  
EnhancedAirBookでのバリデーションが実際に予約操作をEOT前まで行うのに対し、当機能では予約操作が発生しないため空席状況に影響を与えることはありません。（※利用対象はセールス契約がダイレクトコネクトアベイラビリティ (DCA) キャリアに限ります。）

## ・HTTPヘッダーでRevalidateItinRQを指定

X-XML – Booking-SWCONFIG:SERVICE=RevalidateItinRQ, ACTION=RevalidateItinRQ

## ・BFMの検索結果から便名・クラス・運賃を指定してリクエストを実行

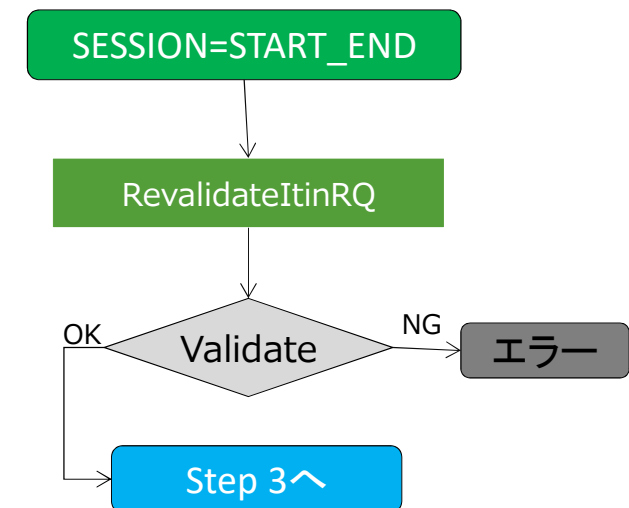
- ①OriginDestinationInformation> TPA\_Extensions> Flight 内にフライト情報を設定
- ②OriginDestinationInformation> TPA\_Extensions> FareBasis 内にFare Basisを設定
- ③TPA\_extensions> IntelliSellTransaction> RequestType@Name に"REVALIDATE"を設定

## ・レスポンスで指定したフライト・運賃が有効かを確認

[OTAの場合] PricedItineraries > AirPricingItineraryInfo > Revalidated="true"  
[GIRの場合] ItineraryGroup > Itinerary > PricingInformation > Revalidated="true"

## ・バリデーション後の中断は不要

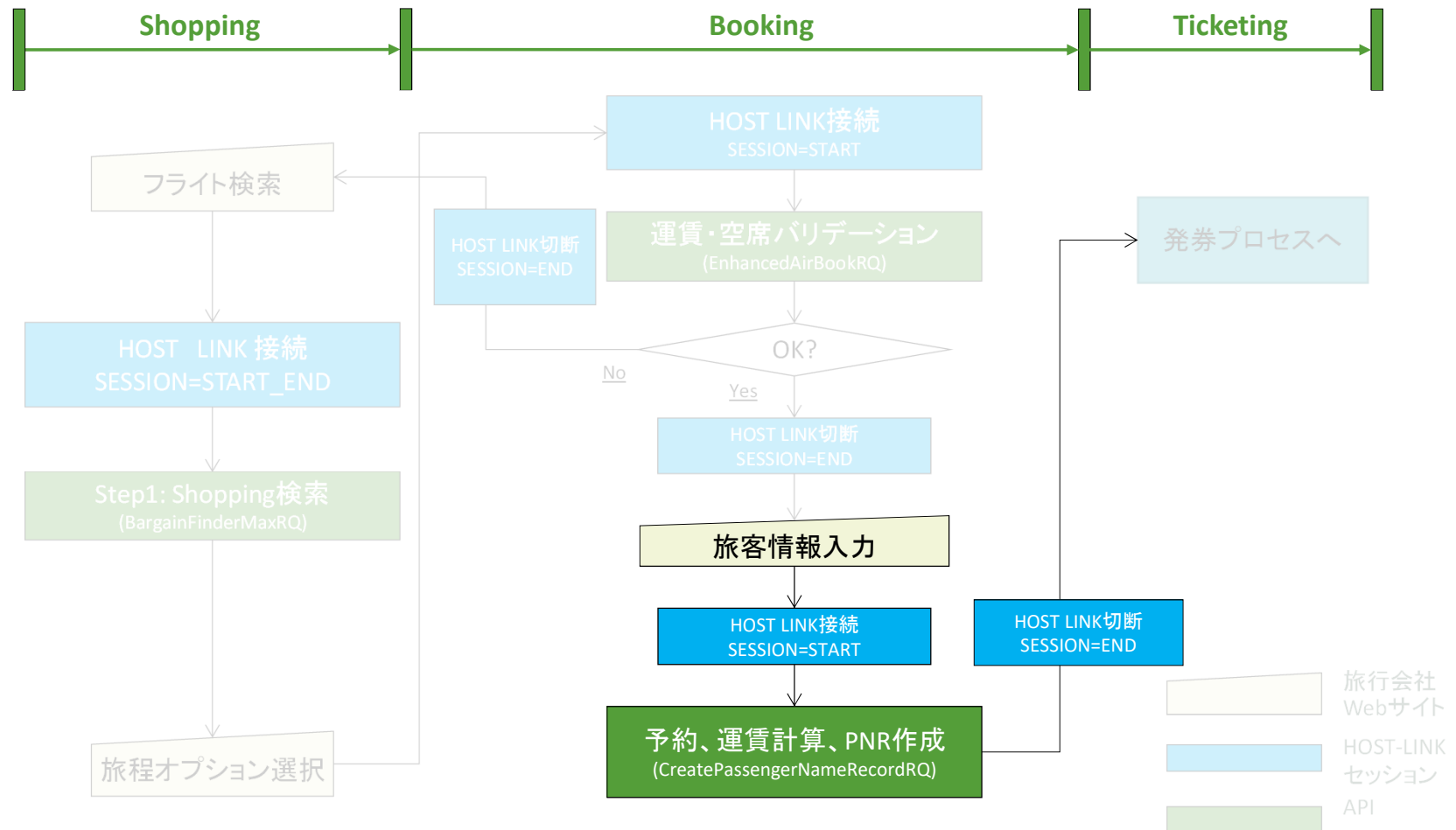
BFM同様SESSION=START\_ENDにてリクエスト





PNR作成

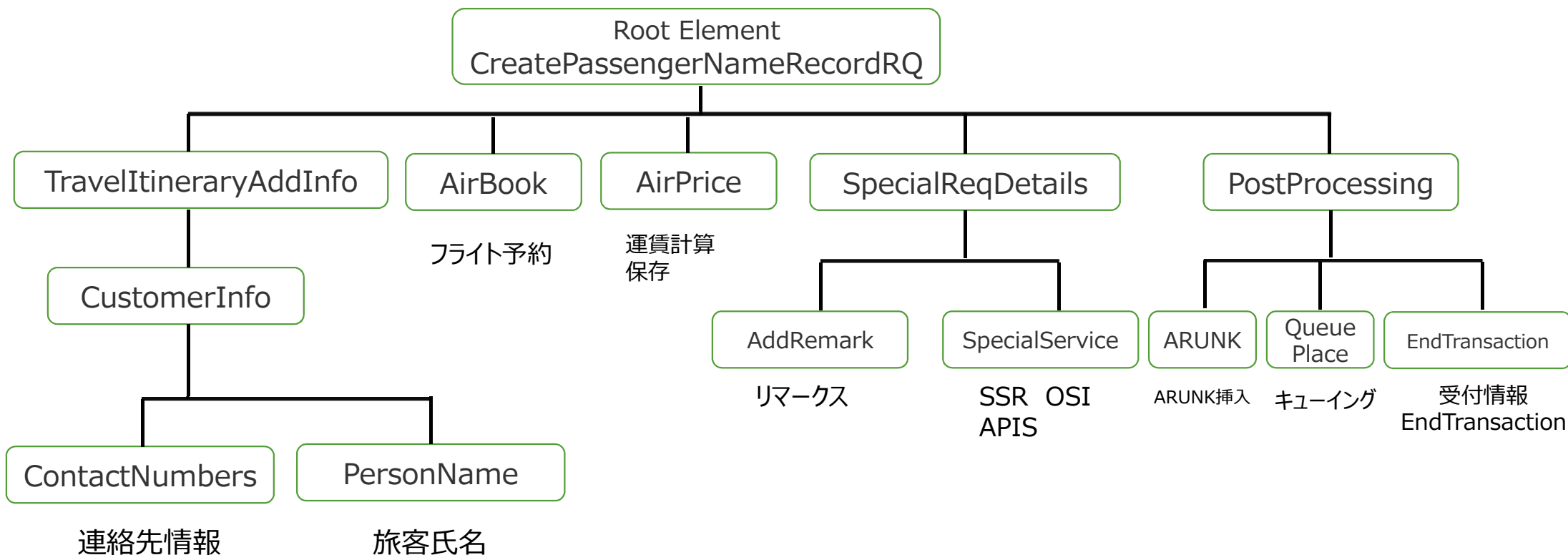
# PNR作成プロセス



# CreatePassengerNameRecordリクエスト

PNR作成は “CreatePassengerNameRecordRQ” (CPNR) を実行

## 主要XMLリクエストタグ構成



# リクエストサンプル CreatePassengerNameRecord (CPNR)

## Sub Element: TravelItineraryAddInfo

```
<CreatePassengerNameRecordRQ xmlns="http://services.sabre.com/sp/reservation/vX_X"
version="X.X.X" targetCity="XXX6" haltOnAirPriceError="true">
  <TravelItineraryAddInfo>
    <CustomerInfo>
      <ContactNumbers>
        <ContactNumber Phone="0120-XXX-XXX/INFINI TRAVEL/TANAKA" PhoneUseType="A" />
      </ContactNumbers>
      <CustLoyalty MembershipID="1910015432" NameNumber="1.1" ProgramID="CX"
TravelingCarrierCode="CX" />
      <Email Address="test@gmail.com" NameNumber="1.1" />
      <PersonName NameNumber="1.1" PassengerType="ADT">
        <GivenName>TARO</GivenName>
        <Surname>INFINI</Surname>
      </PersonName>
    </CustomerInfo>
  </TravelItineraryAddInfo>
```

targetCity: 予約PCC ホストコマンド AAApcc  
SessionPCCと同じPCCで予約する場合不要

ContactNumber: 旅行会社連絡先(必須) ホストコマンド 9～

CustLoyalty: 旅客マイレージ情報 ホストコマンド FF～

Email: TripCase送信用 Emailアドレス  
TripCase利用しない場合入力不要 ホストコマンド PE～

PersonName : (必須) 旅客種別 旅客氏名

★小児の場合は、正しいTAX額にて運賃計算  
および運賃保存するために、年齢指定するように  
考慮してください。 ※BFM\*補足4\*参照

# [続き]リクエストサンプル CreatePassengerNameRecord (CPNR)

## Sub Element: AirBook

```
<AirBook>
  <HaltOnStatus Code="NO" />
  <HaltOnStatus Code="NN" />
  <HaltOnStatus Code="UC" />
  <HaltOnStatus Code="US" />
  <HaltOnStatus Code="UN" />
  <HaltOnStatus Code="LL" />
  <HaltOnStatus Code="HL" />
  <HaltOnStatus Code="HX" />
  <HaltOnStatus Code="WL" />
  <OriginDestinationInformation>
    <FlightSegment DepartureDateTime="2020-11-16T09:00:00"
FlightNumber="509" NumberInParty="1" ResBookDesigCode="Q" Status="NN">
      <DestinationLocation LocationCode="HKG" />
      <MarketingAirline Code="CX" FlightNumber="509" />
      <MarriageGrp>O</MarriageGrp>
      <OriginLocation LocationCode="NRT" />
    </FlightSegment>
    <FlightSegment DepartureDateTime="2020-11-19T01:25:00"
FlightNumber="524" NumberInParty="1" ResBookDesigCode="Q" Status="NN">
      <DestinationLocation LocationCode="NRT" />
      <MarketingAirline Code="CX" FlightNumber="524" />
      <MarriageGrp>O</MarriageGrp>
      <OriginLocation LocationCode="HKG" />
    </FlightSegment>
  </OriginDestinationInformation>
  <RedisplayReservation NumAttempts="3" WaitInterval="1000" />
</AirBook>
```

HaltOnStatus@Code: 入力したステータスコードが返却された場合、  
後続処理(運賃計算)を行わず処理中断

FlightSegment: フライトセグメント情報 (必須)

@NumberInParty: 予約座席数

@Status: "NN" (固定)

MarriageGrp: マリッドインジケータ (O or I)

※詳細は後述「EAB・CPNR \* 補足1 \*」参照

RedisplayReservation: 自動運賃計算の前にPNRリトリブし  
セグメントステータスをチェックする回数とそのインターバル (msec)  
推奨値: @NumAttempts="3" @WaitInterval="1000"

# [続き]リクエストサンプル CreatePassengerNameRecord (CPNR)

## Sub Element: AirPrice

```
<AirPrice>
  <PriceRequestInformation Retain="true">
    <OptionalQualifiers>
      <PricingQualifiers>
        <Account Force="true">
          <Code>SAMPLE</Code>
        </Account>
        <FareOptions Private="false" Public="true" />
        <PassengerType Code="ADT" Quantity="1" />
      </PricingQualifiers>
    </OptionalQualifiers>
  </PriceRequestInformation>
</AirPrice>
```

PriceRequestInformation: PQレコードをPNRに保持  
PQレコードの番号は、以下入力したPassengerTypeの順番で格納される  
e.g. PQ1 (ADT), PQ2 (INF) ,...

Account: Accountコード (ホストコマンド WP~¥AC\*)  
- @Force="True": AccountCode限定指定(ホストコマンド WP~¥XC)

@Public、@Private: Public or Private指定

PassengerType(必須) :  
- @Code: 旅客種別コード

★小児の場合は、正しいTAX額にて運賃計算  
および運賃保存するために、年齢指定するように  
考慮してください。 ※BFM\*補足4\*参照

- @Force: 指定旅客種別コードのみを対象に自動運賃計算する  
ホストコマンド WP~¥XO  
※詳細は後述「EAB・CPNR \*補足2\*」参照

# [続き]リクエストサンプル CreatePassengerNameRecord (CPNR)

## Sub Element: SpecialReqDetails

```
<SpecialReqDetails>
  <AddRemark>
    <RemarkInfo>
      <Remark SegmentNumber="A" Type="General">
        <Text>TEST GENERAL REMARK</Text>
      </Remark>
    </RemarkInfo>
  </AddRemark>
  <SpecialService>
    <SpecialServiceInfo>
      <AdvancePassenger SegmentNumber="A">
        <Document ExpirationDate="2022-10-17" Number="DC60383502" Type="P">
          <IssueCountry>JP</IssueCountry>
          <NationalityCountry>JP</NationalityCountry>
        </Document>
        <PersonName DateOfBirth="1988-03-11" Gender="M" NameNumber="1.1">
          <GivenName>TARO</GivenName>
          <Surname>INFINI</Surname>
        </PersonName>
        <VendorPrefs>
          <Airline Hosted="false" />
        </VendorPrefs>
      </AdvancePassenger>
      <Service SegmentNumber="A" SSR_Code="CTCE">
        <PersonName NameNumber="1.1" />
        <Text>test//gmail.com</Text>
        <VendorPrefs>
          <Airline Hosted="false" />
        </VendorPrefs>
      </Service>
      <Service SSR_Code="OSI">
        <PersonName NameNumber="1.1" />
        <Text>CTCE test//gmail.com</Text>
        <VendorPrefs>
          <Airline Code="YY" Hosted="false" />
        </VendorPrefs>
      </Service>
    </SpecialServiceInfo>
  </SpecialService>
</SpecialReqDetails>
```

Remark: リマークス情報

AdvancePassenger: APIS情報 (DOCS)

**Airline@Hosted="false":** SSR/OSI/DOCSなどSpecialService送信時  
<Airline Hosted="false">**入力必須**

SSRフォーマット

Service@SSR\_Code="CTCE": 連絡先情報CTCE (Emailアドレス)  
CTCM(モバイル番号)入力の場合は"CTCM"で入力

OSIフォーマット

Service@SSR\_Code="OSI": 連絡先情報CTCE (Emailアドレス)  
CTCM(モバイル電話番号)入力の場合は"CTCM"で入力  
Airline Code="YY": 全キャリアに送信  
※SSR\_Code="OSI"の場合は、@SegmentNumber入力不可

//備考: SSR/OSI CTCEのEmailアドレス文字について//  
"@", "\_", "-"は利用不可。それぞれ以下の文字で代用  
"@" → "/"  
"\_" → ":"  
"-" → "."

# [続き]リクエストサンプル CreatePassengerNameRecord (CPNR)

## Sub Element: PostProcessing

```
<PostProcessing>
  <ARUNK />
  <QueuePlace>
    <QueueInfo>
      <QueueIdentifier Number="255" PrefatoryInstructionCode="1"
PseudoCityCode="XXX6" />
    </QueueInfo>
  </QueuePlace>
  <EndTransaction>
    <Source ReceivedFrom="ABCD" />
  </EndTransaction>
  <PostBookingHKValidation waitInterval="1000" numAttempts="3" />
  <WaitForAirlineRecLoc waitInterval="1000" numAttempts="3" />
  <RedisplayReservation waitInterval="1000"/>
</PostProcessing>
</CreatePassengerNameRecordRQ>
```

ARUNK: ARUNK挿入 ARUNK要不要にかかわらず固定で入力推奨

QueuePlace: PNR作成後、指定のキューBOXにキューイングをする

EndTransaction: EOT (必須) ホストコマンド E～

@ReceivedFrom: 受付情報 (必須) ホストコマンド 6～

PostBookingHKValidation: PNR作成後、HKステータス返信を確認する

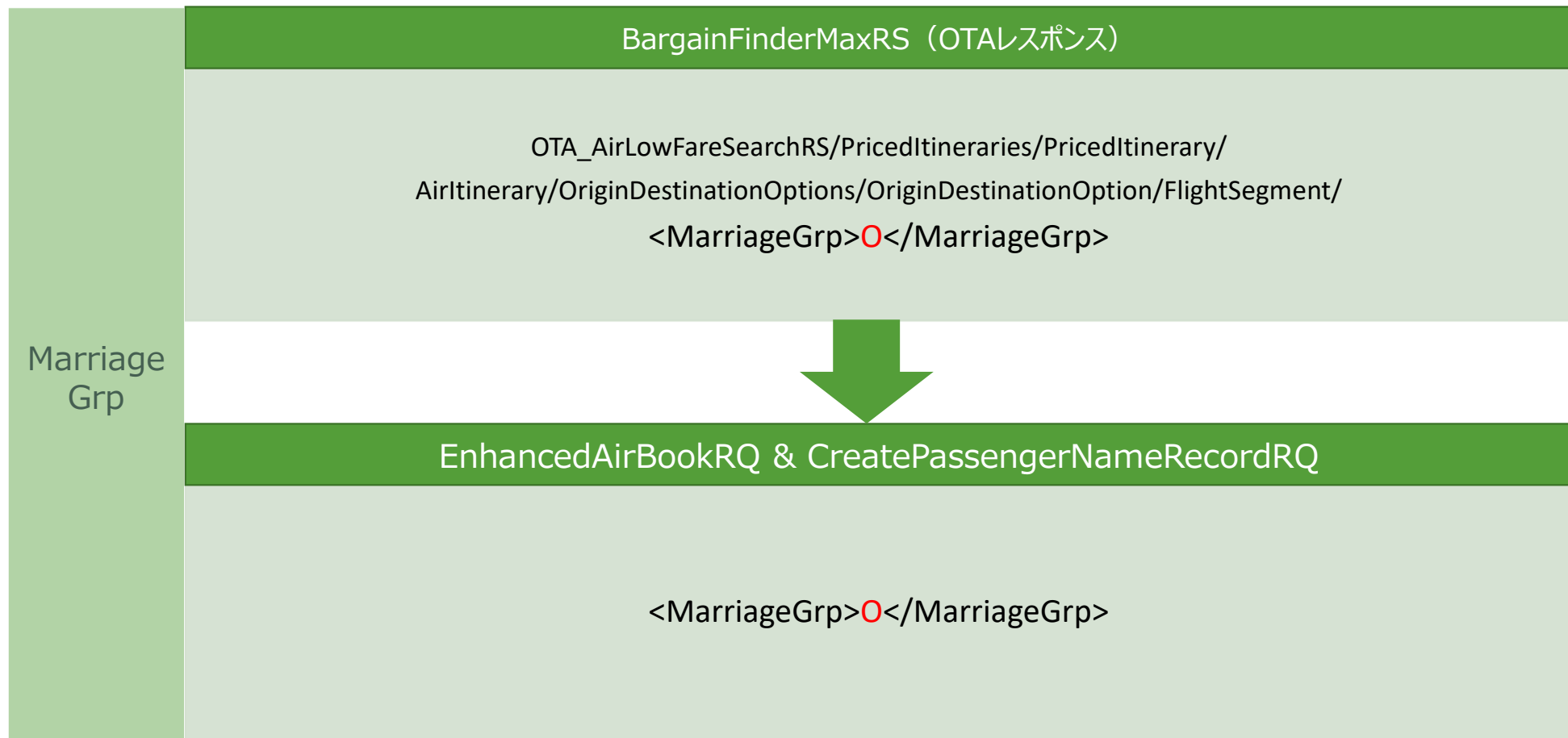
WaitForAirlineRecLoc: PNR作成後、航空会社リファレンス返信を確認する

RedisplayReservation: 完了後、PNR再表示

## EAB・CPNR ＊補足１＊

### OTAレスポンス

- EnhancedAirBookやCreatePassengerNameRecordRQのブッキングエラーを防ぐため、BFMで返却されたMarriageGrpを指定すること
- BFM OTAレスポンスの場合は、BFMで返却された値をそのままMarriageGrpに引き継いで入力



# EAB・CPNR \* 補足1 \*

## GIRレスポンス

- EnhancedAirBookやCreatePassengerNameRecordRQのブッキングエラーを防ぐため、BFMで返却されたMarriageGrpを指定すること
- GIRレスポンスの場合は以下の解析が必要

### BargainFinderMaxRS (GIRレスポンス例)

/GroupedItineraryResponse/ItineraryGroup/Itinerary/PricingInformation/Fare/PassengerInfo/

<FareComponent Ref="10">

Seg1 <Segment BookingCode="S" CabinCode="Y" MealCode="D" SeatsAvailable="4" AvailabilityBreak="true"/>

Seg2 <Segment BookingCode="S" CabinCode="Y" MealCode="N" SeatsAvailable="9"/>

Seg3 <Segment BookingCode="S" CabinCode="Y" MealCode="N" SeatsAvailable="9" AvailabilityBreak="true"/>

</FareComponent>

<FareComponent Ref="12">

Seg4 <Segment BookingCode="S" CabinCode="Y" MealCode="M" SeatsAvailable="9" AvailabilityBreak="true"/>

</FareComponent>

AvailabilityBreakまでのセグメント一つの塊として、  
最初のセグメントを"O"  
それ以降は"I"を入力する

### EnhancedAirBookRQ & CreatePassengerNameRecordRQ

Seg1 <MarriageGrp>O</MarriageGrp>

Seg2 <MarriageGrp>O</MarriageGrp>

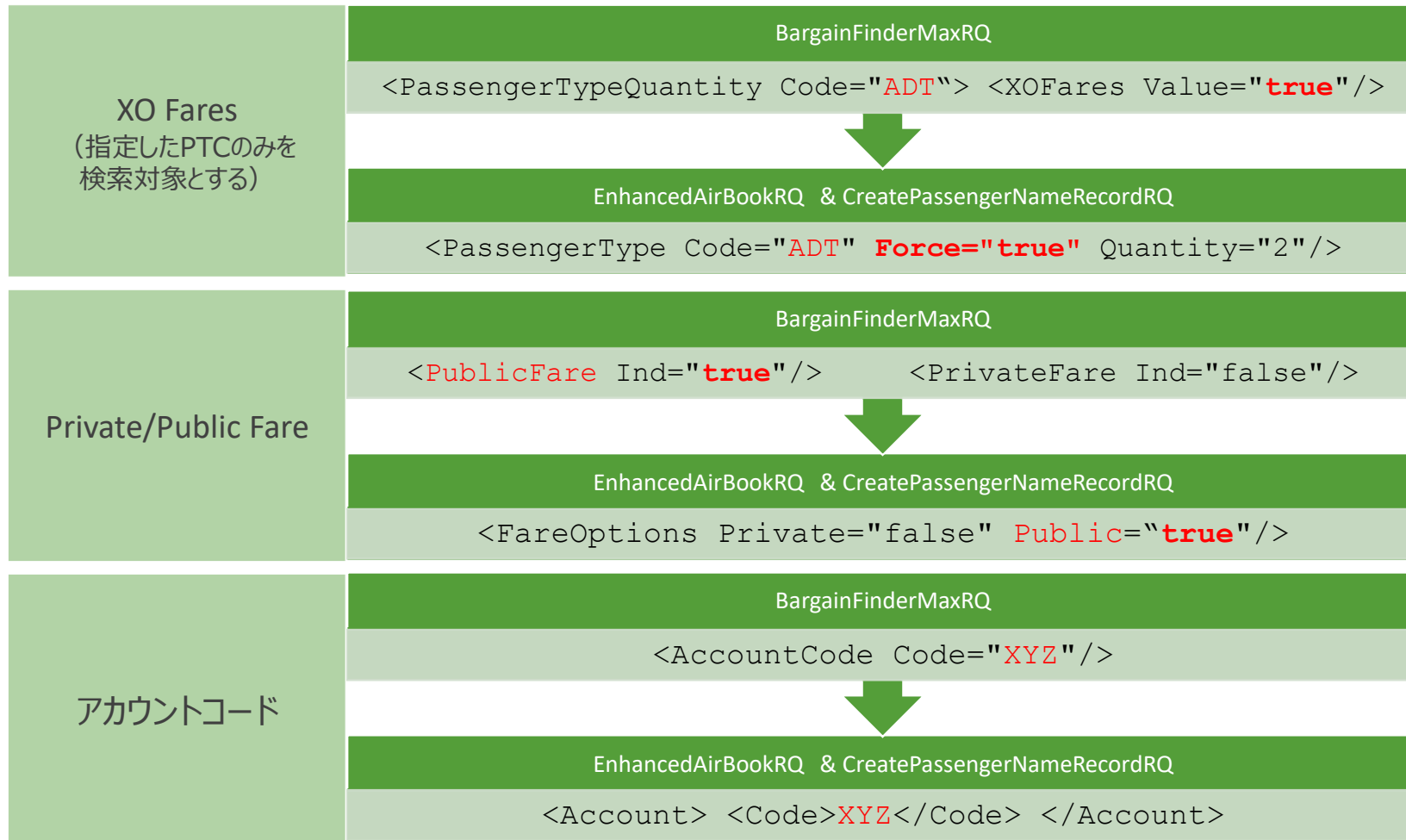
Seg3 <MarriageGrp>I</MarriageGrp>

Seg4 <MarriageGrp>O</MarriageGrp>

Marriage  
Grp

## EAB・CPNR \* 補足2 \*

- 「BFM」と「EnhancedAirBook」や「CreatePassengerNameRecord」との運賃差異を防ぐため、BFMリクエストと同じ運賃計算オプションをリクエストすること



A photograph of an airport lounge. In the foreground, there are several blue airport-style chairs and two rolling suitcases, one silver and one dark blue. The background shows a large window looking out onto an airport tarmac where a plane is visible. The text "FareBasis指定 (SmartPrice) 利用時のワークフロー" is overlaid in the center.

## FareBasis指定 (SmartPrice) 利用時のワークフロー

# FareBasis指定(SmartPrice)利用時のフロー

2024年5月8日 新しいホスト機能「SmartPrice」をリリースしました！  
ご希望のFare Basisを指定し、ギャランティーで運賃計算できる機能です。  
最安運賃ではないが付帯条件のあるブランド運賃を利用するようなケースでも、ご希望のFare Basisを指定してバリデーションとPNR作成／運賃データ保存を実行できるようになりました。

例) 「受託手荷物が無料の運賃」に限定して検索

## 1. 検索する運賃の条件を指定してショッピング

BFMでのフライト検索時、受託手荷物が有料の運賃を除外した検索を実行

[TravelPreferences](#) > [Baggage](#) > [FreePieceRequired=true](#)

NEW

## 2. 選択したFareBasisを指定してバリデーション

EABでのバリデーション時、BFMで選択したFareBasisを指定

[OTA\\_AirPriceRQ](#) > [PriceRequestInformation](#) > [OptionalQualifiers](#) > [PricingQualifiers](#)  
> [SpecificFare](#) > [FareBasis](#)

NEW

## 3. 選択したFareBasisを指定してPNR予約とPQレコード作成

CPNRでのPQレコード作成時、バリデーションしたFareBasisを指定

[AirPriceRQ](#) > [PriceRequestInformation](#) > [OptionalQualifiers](#) > [PricingQualifiers](#)  
> [SpecificFare](#) > [FareBasis](#)

※運賃ルールに適合していればFare Guarantee対象となります。

## FareBasis指定 (SmartPrice) 利用時のフロー/2.EAB

- ・BFMで返却されたFareBasisを指定してリクエスト
- ・指定した運賃のルールに反していなければ指定FareBasisで運賃計算成功
- ・運賃ルールに反している場合、エラーが出て運賃計算失敗

### EAB リクエスト (運賃計算部分抜粋)

```
<OTA_AirPriceRQ>
  <PriceRequestInformation Retain="true">
    <OptionalQualifiers>
      <PricingQualifiers>
        <FareOptions Public="true" />
        <PassengerType Code="ADT" Force="true" Quantity="1" />
        <SpecificFare>
          <FareBasis>TLX02SA2</FareBasis>
        </SpecificFare>
      </PricingQualifiers>
    </OptionalQualifiers>
  </PriceRequestInformation>
</OTA_AirPriceRQ>
```

### EAB結果 成功例 (抜粋／一部修正)

```
<ApplicationResults 中略 status="Complete">
  <Success timeStamp="2024-04-15T08:22:43.801Z" />
</ApplicationResults>
```

**!Point!**  
SmartPrice利用時は旅客種別の強制を推奨  
PassengerType > Force="true"

### EAB結果 失敗例 (抜粋／一部修正)

```
<ApplicationResults 中略 status="NotProcessed">
  <Error timeStamp="2024-04-15T08:25:27.214Z" type="BusinessLogic">
    <SystemSpecificResults>
      <Message code="ERR.SWS.HOST.ERROR_IN_RESPONSE">ATTN* RULE VALIDATION FAILED, TRY COMMAND PRICING WPQ</Message>
      <Message code="146">ATTN* RULE VALIDATION FAILED, TRY COMMAND PRICING WPQ</Message>
    </SystemSpecificResults>
  </Error>
</ApplicationResults>
```

## FareBasis指定 (SmartPrice) 利用時のフロー/3.CPNR

- ・EABでバリデーション成功したFareBasisを指定してリクエスト
- ・指定した運賃のルールに反していなければ指定FareBasisのPQレコード保存

### CPNR リクエスト (運賃計算部分抜粋)

```
<AirPrice>
  <PriceRequestInformation Retain="true">
    <OptionalQualifiers>
      <PricingQualifiers>
        <PassengerType Code="ADT" Force="true" Quantity="1" />
        <SpecificFare>
          <FareBasis>TLX02SA2</FareBasis>
        </SpecificFare>
      </PricingQualifiers>
    </OptionalQualifiers>
  </PriceRequestInformation>
</AirPrice>
```



### CPNR レスポンス 成功例 (抜粋／一部修正)

```
<ApplicationResults 中略 status="Complete">
  <Success timeStamp="2024-02-17T06:29:58.550Z" />
</ApplicationResults>
<ItineraryRef ID="XXXXXX" />
```

**!Point!**  
SmartPrice利用時は旅客種別の強制を推奨  
PassengerType > Force="true"

### ■ 注意点 (EAB/CPNR共通)

SmartPriceでのFare Basis指定時はチケットデジグネータや割引率は指定不可です。旅客種別の強制で計算が可能です。  
公示運賃とプライベート運賃で同じFare Basisが登録されている場合はPrivateFare／PublicFare指定やアカウントコード限定指定が必要です。



# PNR表示 GetReservationRQ リクエスト

```
<GetReservationRQ xmlns="http://webservices.sabre.com/pnrbuilder/vX_XX" Version="X.X.X">
```

```
<Locator>XXXXXX</Locator>
```

Locator : PNRリファレンス

```
<RequestType>Stateful</RequestType>
```

```
<ReturnOptions PriceQuoteServiceVersion="4.1.0">
```

```
<SubjectAreas>
```

```
<SubjectArea>PRICE_QUOTE</SubjectArea>
```

```
<SubjectArea>INFINI_TICKET</SubjectArea>
```

```
<SubjectArea>ADD_SSR_RPH</SubjectArea>
```

```
<SubjectArea>ADD_SEAT_STATUS</SubjectArea>
```

```
<SubjectArea>EXTENDED_PRS_DATA</SubjectArea>
```

```
<SubjectArea>PASSENGER_ACCOUNT_CODE</SubjectArea>
```

```
<SubjectArea>ADD_ACCOUNTING_LINE_NAME_NUMBER</SubjectArea>
```

```
<SubjectArea>CARRIER_INFORMATION_CALCULATE</SubjectArea>
```

```
</SubjectAreas>
```

```
<ViewName>Default</ViewName>
```

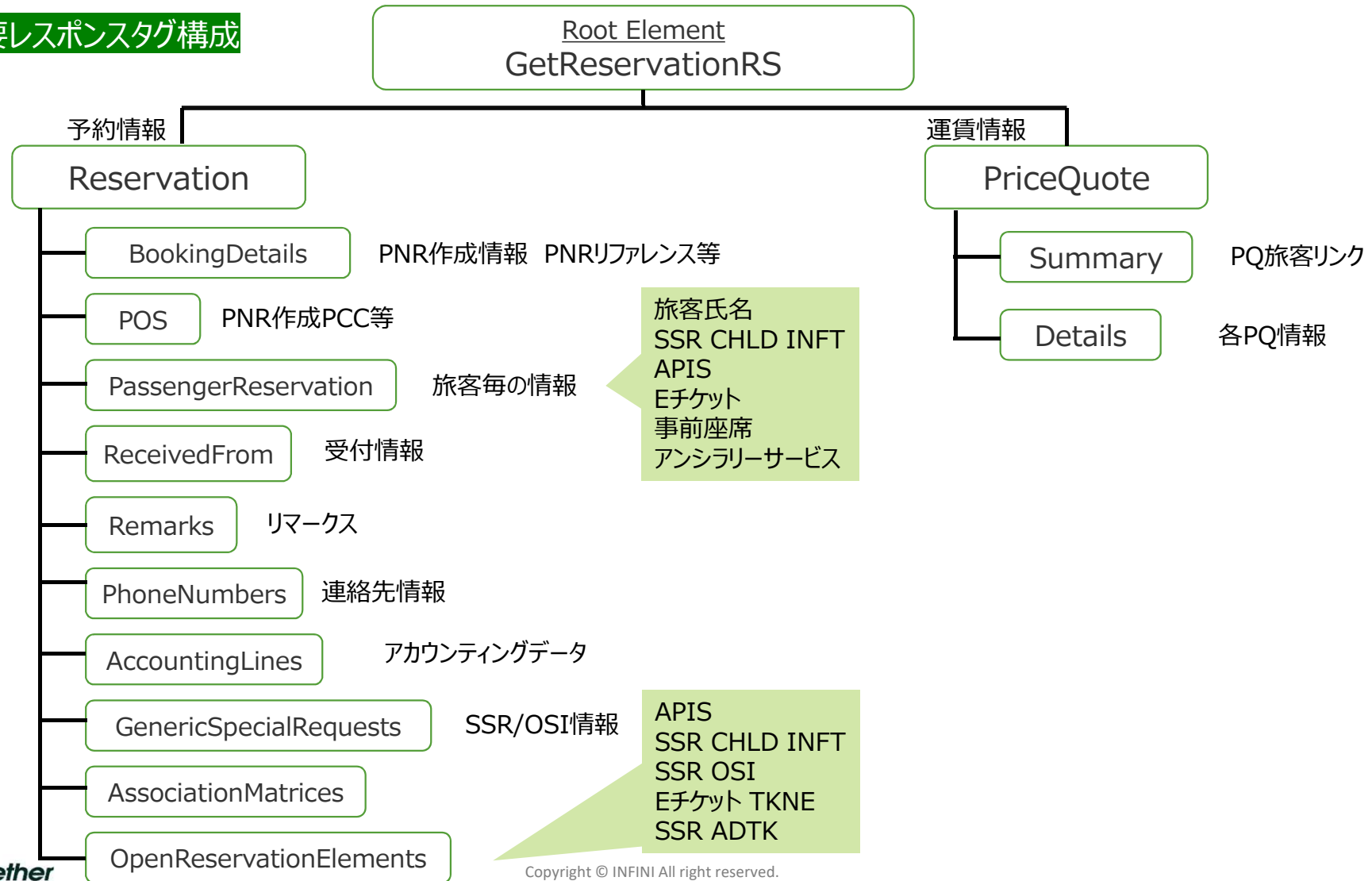
```
<ResponseFormat>STL</ResponseFormat>
```

```
</ReturnOptions>
```

```
</GetReservationRQ>
```

# PNR表示 GetReservationRQ レスポンス

## XML主要レスポンスタグ構成





# INFINI



ご不明な点がございましたら[open-support@infini-trvl.co.jp](mailto:open-support@infini-trvl.co.jp)までご連絡ください。